

## שיבא נגב בע"מ

מכרז (דו-שלבי) למתן שירותי אדריכלות לפרויקט  
הקמת בית החולים ע"ש שמעון פרס

מכרז מס' 10003199/26

חברת המכרז

## כתב ההזמנה לקבלת הצעות

שיבא נגב בע"מ (חל"צ), מס' חל"צ 517095683 (להלן: "שיבא נגב") מזמינה בזאת מציעים העומדים בתנאי הסף הקבועים בכתב הזמנה זה להגיש לה הצעות עבור מתן שירותי אדריכלות כמפורט בכתב הזמנה זה והנספחים המצורפים לו ("המכרז") במסגרת הקמת בית חולים ע"ש פרס בנגב, בעיר באר שבע ("בית החולים"). השלב הראשון (כהגדרת מונח זה בנספח א' למכרז) של פרויקט הקמת בית החולים, אשר לתכנונו מתפרסם מכרז זה, כולל הקמה והפעלה של בית החולים בהיקף של כ-600 מיטות כמתואר בנספח א' למכרז זה.

### 1. מסמכי ההזמנה

המסמכים המפורטים להלן מצורפים לכתב הזמנה זה ומהווים חלק בלתי נפרד ממסמכי המכרז:

נספח א'	-	תיאור הפרויקט
נספח ב'	-	ההסכם, על נספחיו
נספח ג'	-	עקרונות מנחים והנחיות לתכנון (כולל פרוגרמה עקרונית)
נספח ד'	-	טופס הצעת המחיר
נספח ה'1	-	תצהיר בדבר היעדר הרשעות בגין העסקת עובדים זרים ושכר מינימום
נספח ה'2	-	תצהיר בדבר העסקת אנשים עם מוגבלות
נספח ה'3	-	תצהיר בדבר צוות התכנון וניסיון כללי
נספח ו'	-	תצהיר בדבר עמידה בדרישות הניסיון לפי תנאי הסף המקצועיים בסעיף 5.2 להזמנה
נספח ז'	-	התחייבות קבלן משנה
נספח ח'	-	רשימת יועצי שיבא נגב

### 2. מבוא, נושא המכרז והשירותים

2.1. ביום 5 במאי, 2024, התקבלה החלטת ממשלה מס' 1731 שעיקרה חיזוק מערכת הבריאות הציבורית והרחבת מערך האשפוז הציבורי בדרום הארץ (להלן: "החלטת הממשלה"). החלטת הממשלה נסמכת על החלטה קודמת של הממשלה משנת 2014, ועל עבודת מטה משותפת בין משרד הבריאות ומשרד האוצר. העבודה בחנה את שירותי הרפואה במחוז הדרום למול צרכי האוכלוסייה ומאפייניה, ובסיומה הומלץ על הקמת בית החולים שיהיה בבעלות קופות החולים "לאומית" ו"מאוחדת", באמצעות החברה להקמת בית חולים ע"ש שמעון פרס בע"מ (להלן: "פרס נגב") אשר יתוכנן, יוקם ויתופעל על ידי שיבא באמצעות חברת שיבא נגב.

2.2. בהתאם להחלטת הממשלה, העניקו משרד האוצר ומשרד הבריאות, בחודש יולי 2024, (א) היתר החזקה בבית החולים לפרס נגב, לפי סעיף 29 לחוק ביטוח בריאות ממלכתי, התשנ"ד-1994; וכן (ב) היתר לתכנון, הקמה והפעלת בית החולים לשיבא נגב, לפי תקנה 8 לתקנות יסודות התקציב (כללים לפעולת תאגיד בריאות), התשס"ב-2002.

2.3. השלב הראשון (כהגדרת מונח זה בנספח א' למכרז) של פרויקט הקמת בית החולים כולל הקמה והפעלה של כ-600 מיטות כמתואר בנספח א' למכרז ויכונה להלן "הפרויקט". הפרויקט נמצא כיום בשלבים ראשוניים של הכנת תכנית בינוי ופיתוח לכלל המתחם, גיבוש לו"ז ראשוני ותחילת עבודה של צוותים נושאים לקידום התכנון, הפיתוח וההקמה של בית החולים.

2.4. בהתאם, יזמה שיבא נגב מכרז זה לבחירת אדריכל למתן שירותי אדריכלות לפרויקט.

2.5. המכרז יתנהל במתכונת דו שלבית כמפורט בסעיף 9 להלן. מבלי לגרוע מיתר הוראות מכרז זה, ההצעה שתוגש על-ידי המציעים תכלול (1) הצעה תכנונית (כמפורט בסעיף 3 להלן) הכוללת, בין היתר, תכנון עקרוני מוצע לבית החולים ואת צוות התכנון המוצע; וכן (2) הצעת מחיר למתן השירותים בידי המציע (כמפורט בסעיף 4 להלן). להצעתם יצרפו המציעים את כל הנדרש בהתאם למסמכי המכרז, לרבות כל מסמכי ההזמנה החתומים וההסכם, על נספחיו. לאחר בחינת ההצעה התכנונית ומתן ניקוד האיכות בידי ועדת המכרזים, תיפתח בשלב השני הצעת המחיר, והכל בהתאם ובכפוף למפורט בסעיף 9 להלן.

2.6. המציע שייבחר כזוכה במכרז ("המציע הזוכה") יספק לשיבא נגב שירותי אדריכלות לפרויקט, לרבות תכנון ראשוני, תכנון סופי, תכנון מפורט, טיפול בשינויי תב"ע, רישוי והיתרי בניה, פיקוח עליון והכל כמפורט במסמכי המכרז ונספחיו ובהתאם ובכפוף לתנאי המכרז ונספחיו ("השירותים" או "שירותי התכנון"). במסגרת השירותים, המציע הזוכה ישתף פעולה עם צוותי שיבא נגב, חב' ניהול הפרויקט, יועצים ומתכננים, יועצים בתחום מידול וניהול מודל תלת מימד BIM, חברות בקרה והבטחת איכות וכל גורם רלוונטי אחר שיהא מעורב מטעם שיבא נגב בפרויקט ובכלל זה פרס נגב, מנהלת המדינה, עיריית ב"ש וכו'.

2.7. המזמין יהא רשאי להוסיף לשירותי התכנון גם את הכנת תכנית הבינוי והפיתוח לשלב א' עד השלמתה ואישורה הסופי. ככל ויתווספו על-ידי המזמין השירותים כאמור, תשולם לאדריכל תוספת לשכר הטרחה בסך של 600,000 ש"ח (בתוספת מע"מ כדיון).

ככל ולא יתווספו השירותים כאמור, לא יכללו שירותי התכנון אחריות על הכנת תכנית הבינוי והפיתוח אלא סיוע לצוות השוקד על התכנת התכנית כמפורט בסעיפים 1.1.3 ו-1.1.4 לסעיף (ב) בנספח "א" להסכם.

2.8. מטרת המכרז הן, בין היתר:

2.8.1. לבחור אדריכל שיוביל, בשיתוף משרד אדריכלים בינלאומי, צוות לתכנון בית חולים חדיש, בר קיימא ואנושי שיקבע סטנדרטים עולמיים לבתי חולים ציבוריים עתידיים ברחבי העולם.

2.8.2. לקדם תכנון שיענה על צרכי האוכלוסייה המקומית על כל גווניה והקהילות הגדולות, כיום ובעתיד, ויתאים למרחב העיר באר שבע ולסביבת הנגב.

2.8.3. להציג מצוינות אדריכלית בעיצוב בתי חולים.

2.8.4. לקדם תכנון שיאפשר גמישות לאור שינויים רפואיים וטכנולוגיים ואפשרות להרחבה והגדלה של בית החולים בעתיד.

2.9. תקופת ההתקשרות עם המציע הזוכה, תהיה ממועד חתימת שיבא נגב על ההסכם המצורף **כנספח ב'** למכרז זה (להלן: "**ההסכם**") עם המציע הזוכה, ועד לתום תקופת ההתקשרות בהסכם בהתאם להוראות ההסכם.

2.10. במסגרת הצעתו, כל מציע יציג, בין היתר, משרד אדריכלים הרשום בחו"ל ועיקר פעילותו בחו"ל, אשר ישתף פעולה עם המציע במתן השירותים (ובהכנת והגשת הצעה) ואשר ישמש כקבלן משנה של המציע במסגרת מתן השירותים על ידי המציע ("**האדריכל הבינלאומי**").

2.11. בהתאם להסכם, המציע יעניק התחייבות לשיבא נגב כי לא יחול כל שינוי בזהות חברי צוות הליבה (כהגדרתו בסעיף 5.1.4 להלן), בזהות האדריכל הבינלאומי או בחלוקת הסמכויות והתפקידים בין המציע לאדריכל הבינלאומי כפי שפורטה בהצעת המציע, ללא אישורה של שיבא נגב מראש ובכתב.

2.12. במהלך כל תקופת ההתקשרות ומתן השירותים, יעניק המציע את השירותים באמצעות אדריכל הפרויקט, מנהל התכנון הבינלאומי, אדריכלים וחברי צוות נוספים (יחד: "**צוות התכנון**") שיידרשו לצורך מתן שירותי התכנון ברמה ובאיכות, לפי מיטב הנוהג המקצועי ובמועדים הנדרשים לפי לוח הזמנים של הפרויקט, ככל הנדרש על מנת שלא ייגרמו עיכובים בפרויקט עקב ביצוע שירותי התכנון. צוות התכנון המוצע על-ידי המציע, לרבות צוות האדריכל הבינלאומי, יפורטו בנספח ה' 3 למכרז. לנספח ה' 3 האמור יצורפו קורות חיים של כל אנשי צוות התכנון המוצע.

2.13. לצורך תיאור פעילותם של משרד המציע, אדריכל הפרויקט ומשרד האדריכל הבינלאומי, המציע יציג בנספח ה' 3 האמור גם תיאור של פרויקטים מורכבים של תכנון שבוצעו על ידי המציע, אדריכל הפרויקט ומשרד האדריכל הבינלאומי מעבר לאלו הנדרשים לפי תנאי הסף של המכרז, באמצעות פורטפוליו המתאר את הפרויקטים הנ"ל ("**הפורטפוליו**").

2.14. זכייה במכרז איננה מהווה הצהרה או הבטחה מטעם שיבא נגב לפיה מציע הזוכה יעניק שירותים (בלעדיים) לשיבא נגב בהיקף כלשהו (אם בכלל). כמו כן, מובהר כי שיבא נגב תהא רשאית להביא לידי סיום את ההתקשרות בהסכם עם המציע הזוכה בהתאם להוראות ההסכם.

2.15. טבלת לוחות הזמנים להזמנה

מועד	פעילות
ביום 26.4.2026 בשעה 11:00 בחדר ישיבות שיבא נגב או מיקום אחר שיפורסם	מפגש מציעים
עד ליום 3.5.2026 בשעה 12:00 באמצעות מערכת יהלום בלבד	הגשת שאלות הבהרה
עד ליום 17.5.2026 באמצעות מערכת יהלום בלבד	מועד אחרון למענה לשאלות הבהרה
עד ליום 22.6.2026 בשעה 11:00	מועד אחרון להגשת הצעות

3. ההצעה התכנונית

3.1. כל מציע יצרף להצעתו הצעה תכנונית לדוגמא, של הפרויקט, הכוללת את כלל הפריטים המפורטים להלן והמבוססת על העקרונות המנחים וההנחיות בנספח ג' למכרז ("ההצעה התכנונית"):

3.1.1. סרטון המציג את עיקרי תכנון הפרויקט, באורך מקסימלי של 3 דקות.

3.1.2. מסמך וורד המתאר את עיקרי ההצעה התכנונית, בהיקף של עד 3 עמודים בגודל A4 בפונט Ariel, גודל גופן 12 וברוח של שורה וחצי עם התייחסות, בין היתר, למרכיבים הבאים:

- א. רעיון מנחה.
- ב. גישה תכנונית.
- ג. חוויית המטופל.
- ד. גמישות עתידית ומודולריות עם אפשרויות להתפתחות עתידית.
- ה. חיבור לקהילה.
- ו. תכנון תפעולי לוגיסטי.
- ז. תפיסת עיצוב (פנים וחוץ).
- ח. מיגון בית החולים.
- ט. תפיסת קיימות.

3.1.3. מצגת של עד 30 שקופיות, שתכלול:

- א. תכנית בינוי ופיתוח כללית המראה את השתלבות הפרויקט במרקם הסובב ובמערכת הכבישים הגובלת, בקנ"מ 1:500, עם חתכים ושטחים פתוחים, העמדת מבנים, פיתוח נופי, כולל התייחסות לשערי כניסה ויציאה;
- ב. תוכניות וחתכים עקרוניים של קומות המבנים המוצעים, בקנ"מ 1:200, תוך הדגשת הנגישות והקישוריות בין המבנים בקומות עליונות ותת קרקעיות;
- ג. חלופות גיאומטריה מוצעות, וחתכים סכמתיים של קומת אשפוז טיפוסית, קומת מרפאות ומכונים טיפוסית, ולובי כניסה, בקנ"מ 1:100;
- ד. הצגה תלת מימדית של הפרויקט באמצעות מבטי פנים וחץ, פרספקטיבות והדמיות תלת מימד המבהירים את הזיקות הרפואיות ואת הקונספט התכנוני בצורה גרפית של הפרויקט;

- ה. פירוט תוואי ומרכיבי תנועה – מטפלים ומטופלים, מבקרים, תפעול ולוגיסטיקה, חירום וכדומה;
- ו. פירוט "השפה האדריכלית המוצעת" לפרויקט: קיימות, חזרתיות, מודולריות, חדשנות, הקשר בין הפרויקט המתוכנן לסביבתו הקיימת והעמידה וחווית המטופלים והמטפלים;
- ז. סכמות הסבר.

3.1.4. קבצי PDF של 4 גיליונות המתארים את עיקרי ההצעה ואשר מיועדים להדפסה בגודל A0, עבור הפרזנטציה (כהגדרתה בסעיף 9.4.1.3).

3.1.5. מסמך המתאר את חלוקת התפקידים והסמכויות לעניין תכולת השירותים בין המציע והאדריכל הבינלאומי (כהגדרתו בסעיף 2.10 לעיל) כולל פירוט הפעולות של כל משרד ביחס לתכנון, לרישוי ולהקמה עד לאכלוס. התיאור יוגש בנוסח חופשי שיכין המציע.

3.1.6. פירוט ניסיון נוסף של המציע ושל האדריכל הבינלאומי בתכנון מבנים רפואיים ובמתודולוגיית BIM.

### 3.2. דגשים להגשת ההצעה התכנונית:

3.2.1. התכנון המוצע מתבקש להציג איכות ויצירתיות, להתבסס על עקרונות חדשנות, גמישות ומודולריות, אך גם להיות מציאותי, פונקציונאלי ובר ביצוע. התכנון חייב להתחשב, בין היתר, בתב"ע המאושרת (ראו נספח א'), פרוגרמות וסטנדרטים קיימים, בנפחים ובדרישות של כלל המערכות המכניות והתשתיות שנדרשות להפעלת בית החולים, דרישות תעופה, חיסכון ויעילות בעלויות הקמה והפעלה, ופרקי זמן למימוש התכנון המוצע.

3.2.2. מובהר כי החומרים הכלולים בהצעה התכנונית לפי סעיפים 3.1.1-3.1.6 לעיל, ישמשו ככלי עזר להערכת המציע, כישוריו ויכולותיו בלבד, ואינם מחייבים את שיבא נגב לעניין התכנון בפועל של הפרויקט, בין אם ההצעה הינה של המציע הזוכה ובין אם לאו.

3.2.3. בהגשת הצעתו, כל מציע מצהיר ומתחייב, כי הינו בעל מלוא הזכויות בכלל החומרים שנכללו במסגרת ההצעה התכנונית שהגיש ואלו אינם מפרים זכויות של צדדים שלישיים כלשהם.

## 4. הצעת המחיר

4.1. המציע ישלים **בנספח ד'** (הצעת המחיר) את האחוז מערך עלות הבניה של הפרויקט (כהגדרת מונח זה בנספח ב' להסכם) אשר יהווה את שכר הטרחה המוצע על ידיו במכרז עבור מתן השירותים על-ידיו ("**הצעת המחיר**").

4.2. בתמורה לביצוע כל התחייבויות המציע הזוכה בהסכם, הוא יהיה זכאי לשכר טרחה שהציע בהצעת המחיר והכל בהתאם ובכפוף להוראות המכרז ונספחיו (לרבות ההסכם ונספחיו).

4.3. מובהר כי בהגשת הצעה מטעמו, מאשר המציע כי שכר הטרחה המוצע על ידיו בהצעת המחיר משקף מחיר מלא, הוגן, ממצה ושלם ביחס לביצוע כלל התחייבויותיו כפי שתוארו ופורטו במסמכי המכרז וההסכם (כולל ומבלי לגרוע מכלליות האמור, עבור העסקת האדריכל הבינלאומי).

4.4. **נספח ד'** יוגש בתוך קובץ נפרד מיתר חלקי ההצעה, בהתאם לאמור בסעיף 8.4 להלן.

## 5. תנאי סף להשתתפות במכרז

במכרז רשאים להשתתף ולהגיש את הצעתם, אך ורק מי שמתקיימים בהם, במועד האחרון להגשת הצעה המפורט בטבלה שבסעיף 2.15 לעיל, (להלן: "**טבלת המועדים**") כל התנאים המצטברים המפורטים להלן:

### 5.1. תנאי סף מנהליים

5.1.1. המציע הינו שותפות או חברה הרשומים כדין בישראל.

5.1.2. המציע עומד בכל דרישות חוק עסקאות גופים ציבוריים, תשל"ו-1976 (להלן: "חוק עסקאות גופים ציבוריים").

5.1.3. המציע אינו מצוי בהליכי חדלות פירעון, פשיטת רגל, פירוק, כינוס נכסים או הסדר נושים ואין בקשות תלויות שעומדות נגדו מסוג זה, לא הוטלו על נכסיו עיקולים מהותיים, והדו"ח הכספי המבוקר האחרון של המציע אינו כולל הערת "עסק חי" או כל הערה דומה המעלה ספק בדבר יכולת המציע להמשיך ולהתקיים "כעסק חי".

5.1.4. אף אחד מבין האדריכל הבינלאומי וחברי צוות הליבה של המציע אינו נכלל בהצעותיהם של מציעים אחרים.

"צוות הליבה" משמעו כל הגורמים הבאים: (1) יחיד המועסק אצל המציע ואשר ימונה על-ידי המציע להוביל את צוות התכנון של הפרויקט כאדריכל ראשי ("אדריכל הפרויקט"), ו-(2) יחיד המועסק אצל האדריכל הבינלאומי אשר ישמש כמנהל התכנון מטעם האדריכל הבינלאומי במסגרת מתן השירותים על ידי המציע ("מנהל התכנון הבינלאומי").

## 5.2. תנאי סף מקצועיים

לגבי כלל תנאי הסף המפורטים בסעיף 5.2 זה להלן, כל התייחסות ל"פרויקט שהושלם" משמעה כי עבודות הביצוע של הפרויקט הרלוונטי הסתיימו והתקבל לפחות אישור אכלוס משירותי הכבאות הרלוונטיים.

### 5.2.1. תנאי סף למציע

5.2.1.1. המציע הינו משרד אדריכלים הכולל לפחות 10 עובדים בתחום האדריכלות שסיפק שירותי אדריכלות לכל הפחות במהלך 10 השנים שקדמו למועד הגשת הצעתו.

5.2.1.2. המציע סיפק שירותי אדריכלות לחמישה פרויקטים לפחות העומדים בתנאים המצטברים הבאים: (1) כל הפרויקטים הושלמו ב-10 השנים שקדמו למועד הגשת ההצעה וניתנה להם תעודת גמר, וכן (2) כל אחד מהפרויקטים המוצגים כוללים מבנה רפואי בעלות בנייה של לפחות 180 מיליון ש"ח (לפני מע"מ); או, לחילופין, השטח המצטבר הכולל של חמשת הפרויקטים המוצגים הינו לפחות 80,000 מ"ר (שטח עיקרי) של מבנים רפואיים. לעניין סעיף זה:

א. "עלות בניה"- עלות ביצוע העבודות הקבלניות בפרויקט בערכים נומינליים, לא כולל מע"מ, התייקרויות, עלויות תכנון ואגרות ועלויות הצטיידות. יובהר כי אין לכלול במסגרת עלות הבניה עבודות אשר לא תוכננו על-ידי המציע בעצמו.

ב. "מבנה רפואי"- מבנה המשמש למטרה רפואית ונמצא בתוך מתחם בית חולים, לרבות, אך לא רק, מחלקות אשפוז, מעבדות וחדרים נקיים, חדרי מיון, מחלקות טיפול נמרץ, חדרי ניתוח וכיו"ב או בתי אבות ומבני דיור מוגן הכוללים מחלקות אשפוז סיעודיות. "מבנה רפואי" לעניין סעיף זה לא יכלול מבני משרדים בתוך מתחם בית חולים, מבני מרפאות או מכונים בלבד ומבנים לוגיסטיים הממוקמים בשטח בית חולים ובלבד שלצרכי עמידה בתנאי הסף לא יוצג בשום מקרה יותר מפרויקט אחד של בית אבות/דיור מוגן כאמור לעיל.

## 5.2.2. תנאי סף לאדריכל הפרויקט

5.2.2.1. אדריכל הפרויקט הינו בעלים או שותף במציע או מועסק אצל המציע כעובד.

5.2.2.2. אדריכל הפרויקט הינו בעל תואר אקדמי באדריכלות ממוסד המוכר על ידי המועצה להשכלה גבוהה בישראל.

5.2.2.3. אדריכל הפרויקט הינו אדריכל רשוי כהגדרתו בחוק המהנדסים והאדריכלים, תשי"ח-1958.

5.2.2.4. אדריכל הפרויקט סיפק שירותי אדריכלות לכל הפחות במהלך 10 השנים שקדמו למועד הגשת הצעת המציע למכרז.

5.2.2.5. אדריכל הפרויקט סיפק שירותי אדריכלות לפחות בשלושה פרויקטים להקמת/הרחבת מבנה רפואי כהגדרתו בסעיף 5.2.1.2 בלעיל, בשטח מצטבר של לפחות 50,000 מ"ר בגמר מלא, שהושלמו ב-10 השנים שקדמו למועד הגשת ההצעה.

5.2.2.6. אדריכל הפרויקט סיפק שירותי אדריכלות לפחות בשני פרויקטים למבנה רפואי כהגדרתו בסעיף 5.2.1.2 בלעיל, כל אחד מהם, בהיקף של מעל 15,000 מ"ר (שטח עיקרי) שנוהלו בשיטת BIM. להוכחת עמידת האדריכל בתנאי סעיף 5.2.2.6 זה, רשאי המציע להציג פרויקטים שבנייתם הסתיימה או שנמצאים בהליכי בניה במועד הגשת ההצעה אך טרם הושלמו.

## 5.2.3. תנאי סף לאדריכל הבינלאומי ומנהל התכנון הבינלאומי

5.2.3.1. המציע התקשר עם האדריכל הבינלאומי בהסכם קבלנות משנה לצורך אספקת שירותי תכנון כקבלן משנה של המציע בהתאם להוראות ההסכם בין שיבא נגב למציע, בתנאי "גב אל גב" להוראות ההסכם (ככל שנוגעות גם לאדריכל הבינלאומי או למתן השירותים על ידיו) והכולל, בין היתר, את כל התנאים המפורטים להלן:

- א. הסכם קבלנות המשנה יעמוד בתקפו לכל אורך ההתקשרות בין שיבא נגב למציע.
- ב. התחייבות של האדריכל הבינלאומי לקחת חלק פעיל בביצוע השירותים, על כל שלביהם, לרבות השתתפות בפגישות שוטפות, העברת חומרים בין הצדדים וזאת עד תום ביצוע הפרויקט בידי הקבלנים ומסירה סופית של הפרויקט לשיבא נגב וכל דבר נוסף בהתאם לדרישות המפקח ו/או המזמין.
- ג. התחייבות של האדריכל הבינלאומי להעניק **במישרין** לשיבא נגב את כל השירותים שבתחום אחריותו כמפורט בהצעה התכנונית **"בנספח 2/א"** להסכם ולשתף פעולה באופן מלא עם שיבא נגב ונציגיה.
- ד. הצהרה של האדריכל הבינלאומי לפיה הוא קרא והבין את מסמכי המכרז והצעת המציע למכרז בכל הנוגע לתחומים הנוגעים למתן השירותים על ידו במסגרת הפרויקט, כי תנאי המכרז והוראותיו והצעת המציע בכל הנוגע לתחומים אלה מקובלים עליו וכי ביכולתו לעמוד בדרישות המפורטות בהם בכל הנוגע לתחומי אחריותו.
- ה. התחייבות של האדריכל הבינלאומי לחוב יחד ולחוד בהתחייבויות המציע כלפי שיבא נגב הנוגעות לתחום מומחיותו וניסיונו של האדריכל הבינלאומי, בהתאם להסכם בין המציע לשיבא נגב וכמפורט במסמכי המכרז.
- ו. הצהרה של האדריכל הבינלאומי כי ידוע לו, ששיבא נגב תהיה רשאית בכל עת ומכל סיבה שהיא, ולפי דרישת שיבא נגב, להתקשר במישרין עם האדריכל הבינלאומי לצורך מתן השירותים שבתחום אחריותו כמפורט בהצעה התכנונית **"בנספח 2/א"** להסכם על ידיו ו/או להיכנס בנעלי המציע בהסכם קבלן המשנה מול האדריכל הבינלאומי.

- ז. התחייבות בדבר העדר ניגוד עניינים של האדריכל הבינלאומי בנוסח זהה (בשינויים המחוייבים) לנוסח סעיף 23 להסכם.
- ח. הצהרה של האדריכל הבינלאומי כי הוא מכיר את כל ההוראות המוגעות לזכויות קנין רוחני, לרבות ויתור על הזכות המוסרית, כמפורט בהסכם ומחויבותו להוראות אלו.
- ט. התחייבות של האדריכל הבינלאומי להעסיק את מנהל התכנון הבינלאומי כחבר בצוות הליבה במשך כל תקופת ההסכם.
- י. הסכמתו של האדריכל הבינלאומי לכך שהחלפה של מי מעובדיו בפרויקט, אשר יוגדרו על ידי שיבא נגב כבעלי תפקיד מרכזיים, תעשה רק לאחר שיינתן לכך אישור מראש ובכתב של שיבא נגב בהתאם לאמור במסמכי המכרז.
- יא. הסכמתו של האדריכל הבינלאומי ששיבא נגב תהיה רשאית, בכל עת ומטעמים סבירים, לדרוש להחליף כל אחד מחברי צוות התכנון (כהגדרתו בהסכם).
- יב. הסכמתו של האדריכל הבינלאומי לכך שהחלפתו או החלפת מנהל התכנון הבינלאומי או הפסקת פעילותם בפרויקט תעשה רק לאחר שיינתן לכך אישור שיבא נגב מראש ובכתב.
- יג. הצהרת הצדדים לפיה אין בהוראות ההסכם עם האדריכל הבינלאומי כדי לפגוע במחויבות כלשהי של המציע כלפי שיבא נגב.

5.2.3.2. האדריכל הבינלאומי סיפק שירותי אדריכלות בפרויקטים מחוץ לישראל לכל הפחות במהלך 10 השנים שקדמו למועד הגשת הצעת המציע למכרז.

5.2.3.3. האדריכל הבינלאומי הינו תאגיד קיים הרשום במרשם תאגידים המתנהל על פי דין במדינת התאגדותו.

5.2.3.4. האדריכל הבינלאומי סיפק שירותי אדריכלות לפחות בשני פרויקטים להקמת או הרחבת בתי חולים כלליים מחוץ לישראל העומדים בתנאים המצטברים המפורטים להלן:  
 א. כל אחד מהפרויקטים כלל הקמה או הרחבה של בית חולים בהיקף של 300 מיטות לפחות הכולל שטחים נוספים המשמשים למטרות רפואיות כגון: רפואה דחופה, חדרי ניתוח וכדומה.  
 ב. הפרויקטים הושלמו ב-10 השנים שקדמו למועד הגשת הצעה.

5.2.3.5. האדריכל הבינלאומי סיפק שירותי אדריכלות לפחות בארבעה פרויקטים מורכבים, בשטח של לפחות 20,000 מ"ר (שטח עיקרי) כל אחד, בגמר מלא, ואשר הושלמו ב-10 השנים האחרונות שקדמו למועד הגשת הצעה.

5.2.3.6. לעניין סעיף זה, "פרויקט מורכב" משמעו פרויקטים מחוץ לישראל לבניית (1) מבנים רפואיים (כהגדרתם בסעיף 5.2.1.2 לעיל), או (2) מבני מחקר ומעבדות אוניברסיטאיות, או (3) מפעלים עתירי מיכון וטכנולוגיות (כולל חדרי נקיים) או (4) בתי מלון הכוללים לפחות 300 חדריים.

5.2.3.7. מנהל התכנון הבינלאומי מועסק אצל האדריכל הבינלאומי כעובד באמצעות הסכם העסקה או שהינו בעלים או שותף באדריכל הבינלאומי.

5.2.3.8. מנהל התכנון הבינלאומי הינו בעל תואר אקדמי באדריכלות.

5.2.3.9. מנהל התכנון הבינלאומי סיפק שירותי אדריכלות בפרויקטים מחוץ לישראל לכל הפחות במהלך 10 השנים שקדמו למועד הגשת הצעת המציע למכרז.

5.2.3.10. מנהל התכנון הבינלאומי סיפק שירותי אדריכלות לפחות בשני פרויקטים מחוץ לישראל להקמה או הרחבה של מבנה רפואי כהגדרתו בסעיף 5.2.1.2 לעיל, בשטח מצטבר של לפחות 30,000 מ"ר (שטח עיקרי) בגמר מלא, ואשר הושלמו ב-10 שנים אחרונות.

5.2.3.11. מנהל התכנון הבינלאומי סיפק שירותי אדריכלות לפחות בשני פרויקטים מורכבים בהגדרתם בסעיף 5.2.3.6 לעיל, בהיקף העולה על 15,000 מ"ר (שטח עיקרי) כל אחד, אשר נוהלו בשיטת BIM. להוכחת עמידתו בתנאי תת סעיף 5.2.3.11 זה רשאי המציע להציג פרויקטים שבנייתם הסתיימה או שנמצאים בהליכי בניה במועד הגשת ההצעה אך טרם הושלמו.

## 6. מסמכים נדרשים להוכחת עמידת המציע בתנאי הסף

להוכחת עמידתו בתנאי הסף, על המציע לצרף להצעתו את המסמכים הבאים:

6.1. אישור תקף מפקיד מורשה (כהגדרתו בחוק עסקאות גופים ציבוריים), חתום על ידי רואה חשבון או יועץ מס, על ניהול פנקסי חשבונות ודיווח לרשויות המס כנדרש בחוק. מובהר כי ניתן להנפיק את האישור כאמור מאתר רשות המיסים ולאחר מכן להחתים רואה חשבון או יועץ מס.

6.2. הצהרות חתומות על ידי מורשי החתימה של המציע בדבר היעדר הרשעות בגין העסקת עובדים זרים ושכר מינימום ובדבר העסקת אנשים עם מוגבלות בנוסחים המצורפים כנספחים ה'1 וה'2 למסמכי המכרז.

6.3. אישור חתום על ידי רואה החשבון של המציע לאמור בסעיף 5.1.3.

6.4. הצהרות חתומות על ידי מורשי החתימה של המציע והאדריכל הבינלאומי, לפי העניין, בדבר עמידה בדרישות הניסיון לפי תנאי הסף המקצועיים בסעיף 5.2 לפי הנוסח המצורף כנספח ו' למסמכי המכרז בצירוף תיקי עבודות המכילים את הפרויקטים שצוינו על ידי המציע בנספח ו' ("תיק העבודות").

6.5. העתק מתעודת ההתאגדות של המציע.

6.6. העתק ממרשם רשם החברות או רשם השותפויות בישראל המוכיח את קיומו של המציע ושהונפק לא יותר מ-10 ימים לפני מועד הגשת ההצעה.

6.7. העתק ממרשם תאגידים המתנהל על פי הדין במדינת התאגדות האדריכל הבינלאומי המוכיח את קיומו כתאגיד ושהונפק לא יותר מ-10 ימים לפני מועד הגשת ההצעה.

6.8. העתק רישיון תקף של אדריכל הפרויקט בהתאם לדרישות חוק המהנדסים והאדריכלים, תשי"ח-1958.

6.9. העתק תעודות התואר של אדריכל הפרויקט ושל מנהל התכנון הבינלאומי.

6.10. העתק מהסכם קבלנות המשנה בין המציע לאדריכל הבינלאומי.

6.11. לגבי כל תנאי סף המצוין קשר של העסקה בין חבר צוות הליבה למציע או (לפי העניין) לאדריכל הבינלאומי, יצורפו מסמכים להוכחת הקשר: הסכם להוכחת קשר של העסקה כעובד ותדפיס רשמי ממרשם רלוונטי (להוכחת קשר של בעלות/שותפות בתאגיד הרלוונטי).

6.12. התחייבות של האדריכל הבינלאומי בנוסח המופיע כנספח ז' למכרז זה חתום כדין על ידיו.

## 7. מפגש מציעים ושאלות הבהרה

7.1. שיבא נגב מתכננת בשלב זה לקיים מפגש מציעים במועד ובמיקום כמפורט בטבלת המועדים ("מפגש המציעים"). שיבא נגב תהיה רשאית, לפי שיקול דעתה הבלעדי, לדחות את מועד מפגש המציעים או לבטלו לחלוטין ולא לקיימו. מפגש המציעים, ככל שיתקיים, הינו בגדר רשות בלבד ואי-השתתפותו של מציע במפגש המציעים לא תהווה עילה לפסילת הצעתו. תשובות והתייחסויות שיינתנו במפגש המציעים לא יחייבו את המזמין, למעט אם ניתנו בכתב ופורסמו כאמור בסעיף 7.4 שלהלן.

7.2. עד למועד האחרון להגשת שאלות הבהרה כמפורט בטבלת המועדים, כל מציע רשאי להגיש פניה לקבלת הבהרות ו/או פרטים, הקשורים למכרז זה אך ורק באמצעות מערכת יהלום. שאלות שיופנו בעל פה, במייל או בטלפון לא יענו ולא יחייבו את שיבא נגב.

7.3. שאלות המציעים תועברנה בקובץ וורד (Word) בטבלה בפורמט הבא:

מס"ד	מסמך/נספח	סעיף	נוסח השאלה
1			
2			
3			

7.4. שיבא נגב לא מחויבת לתת מענה לשאלות הבהרה שישלחו לה וכל מענה או פרסום של שאלות הבהרה על-ידי שיבא נגב יהיה נתון לשיקול דעתה הבלעדי. בכלל זה רשאית שיבא נגב לערוך את השאלות או לפרסם חלקים מהן בלבד. באחריות המציעים לבדוק מעת לעת, אם חלו שינויים ו/או תיקונים כאמור. רק התשובות שיופצו על ידי שיבא נגב כאמור בסעיף זה מחייבות אותה ואלה יהוו חלק ממסמכי המכרז ויצורפו, כשהם חתומים, למסמכי המכרז המוגשים על ידי המציעים. כל תשובה של שיבא נגב ו/או של נציגה תהא בכתב בלבד ואין כל תוקף לתשובה שתינתן בדרך אחרת. שיבא נגב לא תהיה אחראית להסברים בעל-פה שיינתנו על-ידי כל מי מטעמה בהקשר לתנאי המכרז ו/או להצעה.

7.4. תשובות לשאלות ישלחו באופן מרוכז דרך מערכת יהלום. למען הסר ספק יובהר, כי רק תשובות בכתב תחייבנה את שיבא נגב ותהוונה חלק בלתי נפרד ממסמכי ההליך.

7.5. מובהר, כי בכל מקרה של סתירה או אי התאמה בין מסמכי המכרז לתשובות לשאלות הבהרה, תגברנה התשובות לשאלות הבהרה.

7.6. כמו כן, בכל מקרה של פגם או חסר במכרז או מסמכיו, חובה על המציע ליתן לשיבא נגב הודעה בכתב בדבר האמור מיד עם גילוייה על ידו וע"פ המפורט לעיל, שאם לא כן יהא מושתק מלטעון כל טענה בהקשר זה.

## 8. אופן ומועד הגשת ההצעה

8.1. אופן הגשת ההצעות למכרז הינו באמצעות תיבה דיגיטאלית בלבד.

8.2. ההצעה תישא את הכיתוב "מכרז (דו שלבי) למתן שירותי אדריכלות לפרויקט הקמת בית החולים ע"ש שמעון פרס".

8.3. את ההצעות למכרז יש להגיש באמצעות תיבה דיגיטאלית במערכת יהלום שתיפתח באתר מנהל הרכש הממשלתי. קישור לתיבת המכרזים ומכתב הסבר למציעים יעלה למערכת יהלום.

8.4. הצעת המחיר תוגש כקובץ נפרד מחוברת ההצעה בהתאם להוראות המפורטות במערכת יהלום בקשר עם מכרז זה. מודגש בזה שפרטי הצעת המחיר או העתק ממנה לא יופיעו בחוברת ההצעה בשום דרך שהיא.

8.5. במסגרת הגשת ההצעה על המציע לפעול בהתאם להנחיות שיופיעו במערכת יהלום, למלא את כלל השדות שנדרש באופן ברור ובהתאם להנחיות המערכת, ולהעלות למערכת את הקבצים הנדרשים בהתאם להוראות המכרז. לאחר השלמת הגשת ההצעה במערכת תתקבל הודעה "הצעתך נשלחה בהצלחה" ומציע יוכל להוריד את מסמך ההצעה. מסמך ההצעה הינו מסמך חתום דיגיטלית של ההצעה ומהווה אסמכתא להצעה שהוגשה.

8.6. במסגרת הגשת ההצעות במערכת, ישנן מגבלות טכניות שונות ועל מנת להכיר את כל מגבלות המערכת, באחריות מגיש ההצעה לקרוא את כלל הנהלים וההנחיות באתר יהלום מבעוד מועד.

8.7. ההצעה שתוגש על ידי המציעים תכלול את כל המסמכים הבאים (להלן: "מסמכי ההצעה"), לפי סדר הופעתם להלן, כשהם חתומים על-ידי מורשי החתימה של המציע במקומות הנדרשים וכן בראשי תיבות על כל עמוד:

8.7.1. מסמכי המכרז, על כלל נספחיו;

8.7.2. תשובות ההבהרה שפורסמו על ידי שיבא נגב (ככל שפורסמו);

8.7.3. המסמכים להוכחת עמידת המציע בתנאי הסף, כאמור בסעיף 6 שלעיל;

8.7.4. כלל קבצי ההצעה התכנונית;

8.7.5. הצעת המחיר.

8.8. בנוסף לאמור לעיל, אם המציע הוא "עסק בשליטת אישה" או עסק של "משרת מילואים פעיל" כהגדרת מונחים אלה בחוק חובת המכרזים, תשנ"ב-1992 וזכאי לקבל העדפה בשל אחד מאלה בהתאם לסעיפים 2ב ו-2ד לחוק, יצרף המציע את האישורים והתצהירים הנדרשים להוכחת האמור. יובהר, כי ועדת המכרזים לא תעניק העדפה למציע, אף אם הוא זכאי להעדפה כאמור, אם לא צורפו להצעה האסמכתאות הנדרשות.

8.9. ההצעות, על כל צרופותיהן, ההודעות והבקשות הנוגעות למכרז תהיינה בשפה העברית למעט נספחי המכרז שנוסחו במקור על ידי שיבא נגב בשפה האנגלית. במידה והמסמך המקורי איננו בעברית - יצורף המסמך המקורי ואישור נוטריוני לתרגום לעברית.

8.10. במסגרת מכרז זה, רשאי כל מציע להגיש הצעה אחת בלבד.

8.11. ההצעה תוגש על-ידי ישות משפטית אחת ותהיה חתומה על-ידי מורשי החתימה של המציע המוסמכים להתחייב בשמו. חל איסור מוחלט על הגשת הצעה אחת על-ידי שתי ישויות משפטיות או יותר.

8.12. על המציע להתייחס בהצעתו לכל הפרטים הנדרשים על פי הוראות המכרז ולצרף לה את כל המסמכים הנדרשים בהתאם לתנאי המכרז.

8.13. מציע הסבור כי הצעתו מכילה סוד מסחרי או סוד מקצועי, נדרש לציין זאת באופן מפורש במכתב נלווה שיצורף להצעתו במועד הגשתה ויכיל נימוקים בעניין. המציעים מודעים לכך שאין בעצם צירוף מכתב כאמור בכדי למנוע עיון בהצעה (לרבות החלקים שהמציע סבור כי מכילים סוד מסחרי או סוד מקצועי), והחלטה על מתן או שלילת זכות עיון (באופן חלקי או מלא) מסורה לשיקול דעתה של שיבא נגב. מבלי לגרוע מהאמור, מציע שטען שחלק מסוים מהצעתו מכיל סוד מסחרי או סוד מקצועי, יהיה מנוע מלדרוש לעיין בחלק זה של ההצעה הזוכה במכרז. כמו כן ולמען הסר ספק, מחירים בהם נקב המציע בהצעתו לא יהוו סוד מסחרי וניתן יהיה לחשוף אותם בפני מציעים אחרים שלא זכו במכרז במסגרת מימוש זכאותם לזכות עיון. למען הסר ספק, מובהר כי לגבי כל מידע אשר לא סומן כאמור לעיל כמהווה לדעת המציע סוד מסחרי, יהיה המציע מנוע מלטעון שאין לחושפו בפני מציעים אחרים והמציע מוותר בזאת על כל טענה כאמור.

8.14. שיבא נגב שומרת לעצמה את הזכות לדרוש מהמציעים בכל שלב להמציא לה כל מסמך חסר, להשלים פרטים חסרים וכן לספק לה נתונים נוספים לגבי הצעתו, לרבות הסברים ו/או ניתוח לגבי המחירים בהם נקב בהצעתו וכל מידע ו/או הסבר ו/או מסמך שיהיה דרוש לה לצורך בחינת הצעתו, והמציע יהיה חייב למסרם לשיבא נגב. אי-מענה לבקשת שיבא נגב כאמור עלול להביא לפסילת הצעתו של המציע. תגובת המציע תצורף להצעתו ותיחשב כחלק בלתי נפרד מימנה. במקרה של סתירה בין האמור בהצעה בהקשר

מסוים לבין האמור בתשובת מציע לשאלת שיבא נגב בהקשר זה, יגבר האמור בתשובת המציע לשאלת שיבא נגב על האמור בהצעה, ובלבד שאינם סותרים את האמור במסמכי המכרז.

8.15. שיבא נגב רשאית לפסול, בין היתר, הצעות ככל שהן חסרות, מוטעות, או מבוססות על הבנה מוטעית של הוראות המכרז, זולת אם החליטה שיבא נגב אחרת. אין באמור כדי לגרוע מזכותה של שיבא נגב למחול על פגמים טכניים שיפלו בהצעה בתום-לב.

8.16. בכפוף להוראות סעיף 9.7 להלן, כל הצעה שתוגש למכרז זה תהיה בתוקף עד לתום 90 ימים מהמועד האחרון להגשת ההצעות. כל עוד לא נבחר מציע זוכה, תוקף ההצעות יוארך אוטומטית עד לבחירת מציע זוכה וזאת עד 90 ימים נוספים. המציע לא יוכל לחזור בו מהצעתו או לבטלה במהלך התקופות הנ"ל.

8.17. אין לבצע כל שינוי ו/או מחיקה ו/או הוספה במסמכי המכרז. בכל מקרה של שינוי ו/או השמטה ו/או תוספת שנעשו על-ידי המציע במסמכי המכרז ו/או כל הסתייגות לגביהם בכל דרך שהיא (להלן: "ההסתייגויות") רשאית שיבא נגב, בהתאם לשיקול דעתה הבלעדי:

8.17.1. לפסול את הצעת המציע למכרז.

8.17.2. לראות בהסתייגויות כאילו לא נכתבו כלל ולהתעלם מהן.

8.17.3. לראות בהסתייגויות כאילו מהוות פגם טכני בלבד.

8.17.4. לדרוש מהמציע לתקן את ההסתייגויות ובלבד שבתיקון כאמור אין בכדי לשנות את אחוז ההצעה ו/או פרט מהותי בה.

#### 8.18. ניגוד עניינים ואיסור העסקת יועצי שיבא נגב

8.18.1. המציע לא יימצא בניגוד עניינים בין הצהרותיו והתחייבויותיו במכרז זה ולצורך אספקת השירותים (ככל שהצעתו תיבחר כהצעה הזוכה במכרז), ובין קשריו העסקיים, המקצועיים או האישיים. זאת, בין בשכר או בתמורה לטובת הנאה כלשהי ובין אם ללא תמורה, לרבות בכל עסקה או התחייבות שיש בה ניגוד עניינים או חשש לניגוד עניינים. היה ונוצר מצב של ניגוד עניינים, ידווח המציע על כך מייד בכתב לשיבא נגב וימלא אחר הוראותיה בנדון.

8.18.2. גורמים המשמשים כיועצים לשיבא נגב בקשר עם הפרויקט מפורטים ב**נספח ח'** למכרז מנועים מלהשתתף או לייעץ בהכנת הצעה למכרז, או לייעץ למציע, לשותף או בעל מניות במציע או למי מטעמם (או לגוף קשור למי מהגורמים האלה) בכל עניין אחר, בין בעצמו ובין באמצעות גוף קשור אליו, אלא אם המציע קיבל אישור שיבא נגב, מראש ובכתב, לכך.

#### 9. בדיקת ההצעות

בסעיף זה יפורטו הקריטריונים והשיטה שעל פיהם תוערכנה ותדורגנה ההצעות של המציעים.

9.1. מכרז זה הינו מכרז עם בחינה דו-שלבית כמשמעו בתקנות חובת המכרזים התשנ"ג-1993.

9.2. ההצעות תיבדקנה על ידי שיבא נגב, אשר רשאית להיעזר לצורך כך ביועצים ובמומחים כפי שתמצא לנכון.

9.3. ראשית ייבדקו מסמכי המכרז שהוגשו על-ידי המציע ועמידתו בתנאי הסף. במקרה ולא עמד המציע בתנאי המכרז או בתנאי הסף, שיבא נגב תהיה רשאית שלא להמשיך לבדוק כלל את ההצעה כאמור, או

לחילופין, לדרוש מהמציעים, כולם או חלקם, פרטים והשלמות נוספים לצורך בחינת עמידת המציעים בתנאי הסף ודרישות המכרז.

9.4. לאחר בחינת עמידת המציעים בתנאי הסף והגשת כל מסמכי המכרז הרלבנטיים בידי המציעים, יבוצע תהליך בן שני שלבים לבחירת הזוכה מבין המציעים שהצעתם תאמה את תנאי הסף ומסמכי המכרז:

#### 9.4.1.1 שלב א' - בחינת איכות ההצעה

9.4.1.1. הערכת וניקוד איכות ההצעה יתבצעו על ידי נציגי שיבא נגב, לפי שיקול דעתם הבלעדי, וזאת על בסיס אמות המידה המפורטות להלן והניקוד המפורט להלן:

#	אמות המידה	ניקוד הפרמטר	תיאור מדרגות (מהנמוך לגבוה)
1.	איכות התכנון הכולל למתחם והפריסה המוצעת בהצעה התכנונית, לרבות למיקום הפרויקט והעמדתו, הקשרים בתוך המתחם ומחוצה לו והצגת יעילות תפעולית.	6	<ul style="list-style-type: none"> <li>התרשמות ברמה נמוכה = עד 2 נק'</li> <li>התרשמות ברמה סבירה = 3 נק' ועד 4 נק'</li> <li>התרשמות חיובית מאד = 5 נק' ועד 6 נק'</li> </ul>
2.	איכות הרעיון האדריכלי בהצעה התכנונית לשלב א', לרבות התאמה להיקף השירותים ולפרוגרמה, גמישות להרחבה עתידית, מודולריות, חשיבה לגיסטית ותפעולית, שלביות מימוש ופונקציונאליות, חדשנות, מקוריות וכיו"ב.	14	<ul style="list-style-type: none"> <li>רעיון ברמה הבסיסית (קרי, התאמה להיקף השירותים והפרוגרמה בלבד) = עד 5 נק'</li> <li>רעיון מעבר לרמה הבסיסית (קרי, הצגת גמישות להרחבה עתידית, מודולריות וכיו"ב) = לפחות 6 נק' ועד 14 נק' יינתן יתרון להצעה מעבר לרמה הבסיסית שתכלול רכיבים חדשניים ומקוריים.</li> </ul>
3.	חווית המטופלים והצוות כפי שבאה לידי ביטוי בהצעה התכנונית, לרבות התאמה לאוכלוסייה ולקהילה, זיקות בין השימושים השונים, התמצאות.	8	<ul style="list-style-type: none"> <li>הצעה ברמה בסיסית בלבד (קרי, פתרון פונקציונלי אך סטנדרטי) = עד 3 נק'</li> <li>פתרונות יעילים ומותאמים לאתגרים = 4 נק' ועד 6 נק'</li> <li>חדשנות, זרימה ויצירתיות = 7 נק' ועד 8 נק'.</li> </ul>
4.	ישימות התכנון לפי ההצעה התכנונית (יחס "עלות-תועלת").	8	<ul style="list-style-type: none"> <li>עלות-תועלת נמוכה = עד 2 נק'</li> <li>עלות-תועלת סבירה = 3 נק' עד 6 נק'</li> <li>עלות-תועלת טובה מאד = 7 נק' עד 8 נק'</li> </ul>
5.	בנייה ירוקה וקיימות, לרבות התייחסות לאקלים, יעילות אנרגטית ואנרגיה מתחדשת בהצעה התכנונית.	8	<ul style="list-style-type: none"> <li>הצעה ברמה בסיסית בלבד (קרי, פתרון פונקציונלי אך סטנדרטי) = עד 3 נק'</li> <li>הצעה מעבר לרמה הבסיסית (קרי, פתרונות יעילים ומותאמים לאתגרים וכיו"ב) = 4 נק' ועד 6 נק'</li> <li>הצעה מעבר לרמה הבסיסית הכוללת גם רכיבים של חדשנות = 7 נק' ועד 8 נק'</li> </ul>
6.	כמות בתי החולים הכלליים שעבורם סיפק האדריכל הבינלאומי שירותי אדריכלות מעבר לדרוש בתנאי הסף שבסעיף 5.2.3.4 למכרז.	6	עבור כל בית חולים כללי נוסף יינתנו 2 נק' ועד 6 נק' במצטבר.

#	אמות המידה	ניקוד הפרמטר	תיאור מדרגות (מהנמוך לגבוה)
7.	כמות מבני רפואה שעבורם סיפק <b>המציע</b> שירותי אדריכלות מעבר לדרוש בתנאי הסף שבסעיף 5.2.1.2.	6	עבור כל מבנה רפואה נוסף יינתנו 2 נק' ועד 6 נק' במצטבר.
8.	התרשמות מפרויקטים של תכנון מבני רפואה שבוצעו על ידי <b>המציע</b> וכן התרשמות מפרויקטים קודמים שלו (גם אם אינם מבני רפואה) אשר הוצגו בתיק העבודות ובפורטפוליו לרבות זמינות, עמידה בתקציב ובלוחות זמנים. במסגרת ההתרשמות כאמור, יהיה רשאי המציע לקיים שיחות עם אנשי הקשר בפרויקטים כאמור.	6	<ul style="list-style-type: none"> <li>התרשמות ברמה נמוכה = עד 2 נק'</li> <li>התרשמות ברמה סבירה = 3 נק' ועד 5 נק'</li> <li>התרשמות חיובית מאד = 6 נק'</li> </ul>
9.	התרשמות מפרוייקטי תכנון מבני רפואה שבוצעו על <b>אדריכל הפרויקט</b> , וכן התרשמות מפרויקטים קודמים שלו (גם אם אינם מבני רפואה) אשר הוצגו בתיק העבודות ובפורטפוליו לרבות זמינות, עמידה בתקציב ובלוחות זמנים. במסגרת ההתרשמות כאמור, יהיה רשאי המציע לקיים שיחות עם אנשי הקשר בפרויקטים כאמור.	6	<ul style="list-style-type: none"> <li>התרשמות ברמה נמוכה = עד 2 נק'</li> <li>התרשמות ברמה סבירה = 3 נק' ועד 5 נק'</li> <li>התרשמות חיובית מאד = 6 נק'</li> </ul>
10.	התרשמות מפרוייקטי תכנון בתי חולים כלליים וכן מפרויקטים מורכבים שעבורם סיפק <b>האדריכל הבינלאומי</b> שירותי אדריכלות ושהוצגו בתיק העבודות ובפורטפוליו לרבות זמינות, עמידה בתקציב ובלוחות זמנים. במסגרת ההתרשמות כאמור, יהיה רשאי המציע לקיים שיחות עם אנשי הקשר בפרויקטים כאמור.	6	<ul style="list-style-type: none"> <li>התרשמות ברמה נמוכה = עד 2 נק'</li> <li>התרשמות ברמה סבירה = 3 נק' ועד 5 נק'</li> <li>התרשמות חיובית מאד = 6 נק'</li> </ul>
11.	התרשמות מפרוייקטי תכנון מבני רפואה ופרויקטים מורכבים שבוצעו על ידי <b>מנהל התכנון הבינלאומי</b> וכן התרשמות מפרויקטים קודמים שלו (גם אם אינם מבני רפואה או פרויקטים מורכבים) אשר הוצגו בתיק העבודות ובפורטפוליו לרבות זמינות, עמידה בתקציב ובלוחות זמנים. במסגרת ההתרשמות כאמור, יהיה רשאי המציע לקיים שיחות עם אנשי הקשר בפרויקטים כאמור.	6	<ul style="list-style-type: none"> <li>התרשמות ברמה נמוכה = עד 2 נק'</li> <li>התרשמות ברמה סבירה = 3 נק' ועד 5 נק'</li> <li>התרשמות חיובית מאד = 6 נק'</li> </ul>

#	אמות המידה	ניקוד הפרמטר	תיאור מדרגות (מהנמוך לגבוה)
12.	מבנה הצוות המוצע לפרויקט זה וחלוקת העבודה בין צוות המציע וצוות האדריכל הבינלאומי, כולל חלוקת אחריות, כוח אדם מוצע ותפיסת הפרויקט על ידי הצוות המשותף.	10	<ul style="list-style-type: none"> <li>• התרשמות ברמה נמוכה = עד 3 נק'</li> <li>• התרשמות ברמה סבירה = 4 נק' ועד 6 נק'</li> <li>• התרשמות חיובית מאד = 7 נק' ועד 10 נק'</li> </ul>
13.	התרשמות כללית על בסיס הפרזנטציה (כהגדרתה בסעיף 9.4.1.3). במסגרת הפרזנטציה יבחנו בין היתר הבנת מורכבות הפרויקט, מתודולוגיית עבודה, יכולת עבודה בצוות רב תחומי.	10	<ul style="list-style-type: none"> <li>• התרשמות ברמה נמוכה = עד 3 נק'</li> <li>• התרשמות ברמה סבירה = 4 נק' ועד 6 נק'</li> <li>• התרשמות חיובית מאד = 7 נק' ועד 10 נק'</li> </ul>

9.4.1.2. במסגרת בחינת איכות ההצעה, בכוונת ועדת המכרזים של שיבא נגב להיעזר בוועדה מקצועית לצורך התייעצות ("הוועדה המייעצת"). הוועדה המייעצת רשאית להזמין מומחים ויועצים להשתתף בישיבותיה לפי שיקול דעתה ובאישור וועדת המכרזים של שיבא נגב. למען הסר ספק אין בממצאי והמלצות הוועדה המייעצת בכדי לכבול את שיקול דעתה של ועדת המכרזים של שיבא נגב והיא תהיה רשאית לעשות בהם כל שימוש שתבחר לפי שיקול דעתה המלא.

9.4.1.3. לצורך ניקוד אמת מידה מס' 13 בטבלת אמות המידה לעיל, המציע יידרש להעביר פרזנטציה עם פירוט על הצעתו ("הפרזנטציה"). הודעה על מועד ומיקום הפרזנטציה תישלח למציעים לפחות 14 יום מראש ותכלול, בין היתר, את מיקום ושעת הפרזנטציה ומשך הזמן הנדרש לפרזנטציה. בפרזנטציה יידרשו להיות נוכחים נושא משרה בכיר אצל המציע, אדריכל הפרויקט ומנהל התכנון הבינלאומי או נושא משרה בכיר אצל האדריכל הבינלאומי ("משתתפי הפרזנטציה מטעם המציע"). שיבא נגב תהא רשאית, לפי שיקול דעתה, לקיים את הפרזנטציה פיזית או באמצעות היוועדות חזותית וכן לפצל את הפרזנטציה ואופן ההגעה בין הצוות הישראלי וצוות הבינלאומי. שיבא נגב תהיה רשאית לצלם ולהקליט כל אחת מהפרזנטציות לצורך שימוש עתידי.

9.4.1.4. במעמד הפרזנטציה משתתפי הפרזנטציה מטעם המציע:

(א) יעמידו 4 גיליונות בגודל A0 של עיקרי הצעת המציע, מודבקים על בסיס קשיח, ערוכים בצורה אנכית, ו-4 העתקים מודפסים בגודל A4 של מסמך המתאר את עיקרי ההצעה התכנונית לפי סעיף 3.1.2 לעיל. המציעים יידרשו להעביר את המסמכים הנ"ל פיזית לנציג שיבא נגב בכתובת שתצוין בהודעת שיבא נגב הנ"ל, לפחות 24 שעות לפני קיום הפרזנטציה, ואלו יועמדו בחדר הפרזנטציה לצורך הפרזנטציה עצמה ויישארו להמשך דיוני הוועדה המייעצת גם לאחר סיום הפרזנטציה. למען הסר ספק, אין באמור לעיל בכדי לגרוע מזכותה של שיבא נגב זכותה של הוועדה המייעצת לדרוש פרטים ומסמכים נוספים מכל מציע לצורך בחינת איכות הצעתו התכנונית.

(ב) יידרשו לתת מענה לשאלות מקצועיות בנוגע להצעה וכן שאלות בדבר ניסיון, מקצועיות ושיטות עבודה.

9.4.1.5. ביצוע השירותים יחייב את המציע הזוכה ליחסי אמון מיוחדים כלפי שיבא נגב, וזאת בשים לב למהותם ומורכבותם של השירותים וכן בשל העובדה שמדובר בפרויקט ייחודי, בהיקף כספי משמעותי ובעל השלכות נרחבות על אוכלוסיית המדינה. בשל מאפייני הפרויקט, רגישותו והיקפו, ועדת המכרזים של שיבא נגב אישרה, כי חלק

מתנאי הסף למכרז יעלו על תנאי הסף המקסימליים המפורטים בתוספת לחוק חובת המכרזים, תשנ"ב-1992.

9.4.1.6. אמות המידה לעיל העוסקות בניסיונם של המציע ו/או מי מטעמו ובהתרשמות מפרויקטים קודמים של מי מהם תיבחן הן על בסיס המסמכים שהגיש המציע במסגרת הצעתו, לרבות תיק העבודות, והן על בסיס חוות דעת של לקוחותיו של המציע, אדריכל הפרויקט והאדריכל הבינלאומי/מנהל התכנון הבינלאומי. בדיקת חוות דעת של לקוחות כאמור תתבצע באמצעות שיחה עם אותם לקוחות (אשר יבחרו לפי שיקול דעתה הבלעדי של שיבא נגב) לקבלת חוות דעתם על השירותים שקיבלו מהמציע או (לפי העניין) אדריכל הפרויקט, האדריכל הבינלאומי או מנהל התכנון הבינלאומי. ושיבא נגב אף תהיה רשאית לבקר באתר הפרויקט של לקוחות אלו ולבחון את הפרויקטים ואיכותם. שיבא נגב אינה מתחייבת ליצור קשר עם כל הלקוחות שפרטיהם יפורטו בנספח ו' למכרז. כמו כן, במקרה בו שיבא נגב לא תצליח ליצור קשר עם אף אחד מהלקוחות שפורטו בנספח ו' למכרז, יראו בכך התרשמות שלילית מחוות הדעת של אותם לקוחות.

9.4.1.7. רק מציעים שיעמדו ברף המינימאלי של ציון 65 נקודות על מרכיב האיכות יעברו לשלב בחינת הצעת המחיר. על אף האמור לעיל, במקרה שפחות מ-5 הצעות קיבלו ציון של 65 נקודות או יותר על מרכיב האיכות, הרף המינימלי יופחת לציון של 60 נקודות על מרכיב האיכות וכל מציע שיעמוד ברף מינימלי זה יעבור לשלב בחינת הצעת המחיר.

9.4.2. שלב ב'- בחינת הצעת המחיר  
שיבא נגב תפתח, תבחן ותנקד אך ורק את הצעות המחיר של המציעים אשר עברו את שלב א' כמפורט בסעיף 9.4.1.7 לעיל.

9.5. בחירת המציע הזוכה על בסיס ציון משוקלל סופי של ההצעה;  
הצעותיהם של המציעים אשר עברו לשלב ב' (שלב בחינת הצעת המחיר כאמור לעיל) תיבחנה ותדורגנה כמפורט להלן:

9.5.1. משקל הרכיב האיכותי (Q) יהווה 80% מהציון הסופי במכרז. הניקוד עבור הרכיב האיכותי יחושב כך:

$$\frac{\text{ניקוד האיכות להצעה לפי סעיף 9.4.1 לעיל}}{100} = Q$$

9.5.2. משקל הצעת המחיר (P) יהווה 20% מהציון הסופי במכרז. הניקוד עבור הצעת המחיר יחושב כך:

$$\frac{\text{אחוז שכר הטרחה הנמוך ביותר שהוצע מבין ההצעות הכשירות}}{\text{אחוז שכר הטרחה בהצעת המחיר הנבחרת}} = P$$

9.5.3. הציון המשוקלל הסופי של ההצעה (FS) יחושב כדלקמן:

$$80*Q + 20*P=FS$$

9.6. בכפוף לסמכויות שיבא נגב לפי מכרז זה ומבלי לגרוע מסמכויותיה לפי דין, שיבא נגב תבחר במציע אשר קיבל את הציון המשוקלל הסופי (FS) הגבוה ביותר מבין ההצעות הכשירות, כמציע הזוכה במכרז.

9.7. שיבא נגב תהא רשאית להודיע למציע אשר הצעתו דורגה במקום השני, על בחירתו ככשיר שני (להלן: "הכשיר השני"). היה זכיותו של המציע שהצעתו דורגה ראשונה תבוטל או שההתקשרות עימו תסתיים בתוך 9 חודשים ממועד ההכרזה על המציע הזוכה, תהא רשאית שיבא נגב, לפי שיקול דעתה הבלעדי, להכריז על הכשיר השני כמציע הזוכה ולהתקשר עימו בהסכם. עם בחירת כשיר שני יוארך באופן אוטומטי תוקף הצעתו לתקופה של 10 חודשים נוספים ממועד ההכרזה עליו ככשיר נוסף. אין באמור בכדי להטיל חובה כלשהי על שיבא נגב לבחור את ההצעה בעלת הציון הכולל הגבוה ביותר או כל הצעה שהיא או להתקשר עם הכשיר השני.

#### 10. התקשרות עם המציע הזוכה

10.1. כתנאי להתקשרותה של שיבא נגב בהסכם עם המציע הזוכה, נדרש המציע הזוכה להמציא לשיבא נגב אישורי עריכת ביטוחים כנדרש בהסכם, וכל זאת לא יאוחר מ-7 ימים ממועד קבלת הודעה שהצעתו נבחרה כהצעה הזוכה במכרז או כל מועד אחר שתקבע שיבא נגב בהודעה שתשלח למציע הזוכה.

10.2. היה והמציע הזוכה לא יעמוד בלוחות הזמנים הקבועים לעיל, תהיה שיבא נגב, לפי שיקול דעתה הבלעדי, רשאית לבטל את זכיותו במכרז.

10.3. למרות כל האמור במכרז, לא יהיה במתן הודעת זכיה למציע הזוכה בכדי להטיל על שיבא נגב התחייבות כלשהי כלפיו, לרבות התחייבות להתקשר עמו בהסכם. התקשרות בין שיבא נגב למציע הזוכה כפופה, בין היתר, להוצאת הזמנת עבודה מאושרת למציע הזוכה על ידי שיבא נגב וחתימתה של שיבא נגב על ההסכם.

#### 11. הוראות שונות

11.1. שיבא נגב רשאית, בכל עת עד למועד האחרון להגשת ההצעות ועל פי שיקול דעתה הבלעדי, לשנות כל תנאי מתנאי המכרז ונספחיו, בין אם ביוזמתה ובין אם בתשובה לשאלות או בקשות מציעים שתוגשנה בהתאם להוראות סעיף 7 (שאלות הבהרה).

11.2. בהגשת הצעתו למכרז, מאשר המציע, כי קיבל לידי את מסמכי המכרז, קרא אותם והבינם, וכי הוא מקבל על עצמו את תנאיהם ואת כל ההתחייבויות הכלולות בהם ללא סייג והוא מוותר מראש על כל תביעות ו/או דרישות ו/או טענות ביחס למסמכי המכרז והתנאים הכלולים בהם.

11.3. על המציע לבדוק על חשבונו ואחריותו, באופן עצמאי את כל ההיבטים הנוגעים לשירותים, לרבות הוראות ההסכם על נספחיו וכן כל נתון משפטי, תכנוני, הנדסי, ביצועי, תפעולי או עסקי, הרלוונטי לצורך הגשת ההצעה ולביצוע התחייבויותיו על פי ההסכם.

11.4. במקרה של אי התאמה בין מסמכי המכרז, יהא סדר העדיפות בין המסמכים, כמפורט בהסכם. למען הסר ספק, מובהר כי במקרה של סתירה בין הצעת המציע לבין מסמכי המכרז יהיה המציע מחויב להוראה או למסמך המעניקה לשיבא נגב את מירב הזכויות, אלא אם שיבא נגב תקבע אחרת. מבלי לגרוע מכלליות האמור, מובהר כי המציע מחויב לספק את השירותים בהתאם להצעתו, גם ככל שהיא מחמירה ביחס להוראות יתר מסמכי המכרז.

11.5. בעצם הגשת הצעתו במכרז, המציע מצהיר ומתחייב כי הוא רשאי להתקשר עם שיבא נגב בהתאם למסמכי המכרז, לפי כל דין והסכם, וכי יש בידיו כל האישורים, ההיתרים והרישיונות הדרושים לביצוע פעילותו ולמילוי הצהרותיו והתחייבויותיו לפי מסמכי המכרז. בכלל זה, המציע מתחייב כי הצעתו זו מוגשת על ידיו ללא קשר וללא תיאום, בין במישרין ובין בעקיפין, עם משתתפים אחרים במכרז.

11.6. את מסמכי המכרז ניתן להוריד, ללא עלות, מאתר יהלום, וזאת החל ממועד פרסומם כמפורט בטבלת המועדים.

11.7. שיבא נגב אינה מתחייבת להזמין מהמזיע הזוכה את כל השירותים והיא שומרת לעצמה את הזכות להגדיל ו/או להקטין את היקף התכולה של השירותים, בהתאם להוראות ההסכם. אין במכרז זה ו/או בהסכם עם המזיע הזוכה כדי להקנות למזיע הזוכה בלעדיות כלשהי.

11.8. כל מסמכי המכרז הם רכושה הבלעדי של שיבא נגב ומלאו זכויות הקניין הרוחני בהם שייכים לשיבא נגב. המזיע לא ישתמש במסמכי המכרז לכל מטרה שהיא, אלא לצורך הגשת הצעתו. שיבא נגב תהא רשאית לעשות כל שימוש במסמכי ההצעה של המזיע, וזאת מבלי שתחוב שיבא נגב בכל חובת תשלום ו/או יידוע כלשהי כלפי אותו מזיע.

11.9. שיבא נגב שומרת לעצמה את הזכות לדחות כל הצעה או את ההצעות כולן ולבטל את המכרז ו/או להאריך, להקדים או לדחות כל אחד מהמועדים הנקובים בו, הכול לפי שיקול דעתה הבלעדי. בכל מקרה כאמור (לרבות במקרה של ביטול המכרז) לא תהיה שיבא נגב חייבת לפצות את המשתתפים במכרז ו/או לשלם להם תשלום כלשהו.

11.10. האחריות הכוללת לבדיקת המידע, המצב המשפטי, המקצועי והעסקי, הכנת כל המסמכים הנדרשים, ביצוע כל התקשרות, הוצאות, תשלום אגרות, העסקת יועצים, הכנות ועבודות הנעשות לצורך אספקת השירותים בהתאם למסמכי המכרז, לרבות הוצאות ועלויות בגין ההשתתפות במכרז, יחולו על המזיע בלבד. שיבא נגב וכל מי מטעמה לא יהיו אחראים לכל הוצאה, נזק, אובדן או הפסד שייגרם למי מהמזיעים בקשר עם השתתפותם במכרז, לרבות במקרה של ביטולו.

11.11. אם ימצא בית משפט מוסמך כי סעיף או סעיפים במסמכי המכרז, או חלקי סעיף או סעיפים במסמכי המכרז, אין להם תוקף, או שהם בטלים, או שלא ניתן לאוכפם, לא יהא בכך כדי לפגוע בשאר חלקי מסמכי המכרז, אשר יוותרו תקפים ומחייבים לכל דבר ועניין.

11.12. שיבא נגב תהיה רשאית בכל עת ועל פי שיקול דעתה המוחלט להעביר את זכויותיה ו/או חובותיה על-פי המכרז ו/או ההצעה ו/או ההסכם לכל צד ג' ובלבד שמי שהועברו לו הזכויות והחובות כאמור, יישא בכל התחייבויות שיבא נגב כלפי המזיע על פי המכרז ו/או ההצעה ו/או ההסכם. במקרה ששיבא נגב תעביר את זכויותיה ו/או חובותיה כאמור, תנאי המכרז ו/או ההצעה ו/או ההסכם, לפי העניין, יהיו זהים לתנאי המסמכים הנוכחיים בשינויים המחויבים, ותקפים כלפי הצדדים.

11.13. על מכרז זה יחולו דיני מדינת ישראל. סמכות השיפוט בכל הקשור לנושאים ועניינים הנוגעים למכרז זה וכל סכסוך הנובע ממנו, תהיה מסורה באופן בלעדי לבתי המשפט המוסמכים בתל אביב - יפו.

**בכבוד רב ובברכה,  
שיבא נגב בע"מ (חל"צ)**

## נספח א' תיאור הפרויקט

### 1. מטרת פרויקט הקמת בית החולים

1.1. בהתאם להחלטות הממשלה ביחס לפיתוח הנגב ומערכת הבריאות, בדגש על מחוז דרום, מקודמת הקמת בית החולים. החלטה זו נועדה להרחיב משמעותית את היקף המענה הרפואי ואיכותו לכלל האוכלוסיות המגוונות של הדרום, והתאמתו למענה הניתן לתושבי מרכז הארץ, תוך התחשבות בגידול ובשינויים הצפויים באוכלוסיית הדרום בעשורים הבאים.

1.2. בית החולים יהווה קפיצת מדרגה משמעותית במערכת הבריאות הישראלית, תוך שילוב עקרונות תכנון מתקדמים, קיימות, חוויית משתמש מיטבית וטכנולוגיות פורצות דרך. התכנון האדריכלי יתמקד במימוש חזון זה באמצעות תכנון חכם, אינטגרטיבי וחדשני, שיבטיח את הצלחתו של בית החולים בעתיד, תוך יצירת סטנדרטים חדשים לעולם הרפואה. חזון בית החולים הוא להוות מודל לחיקוי בארץ ובעולם, המותאם לצרכי הקהילה בדרום תוך שילוב שיטות רפואיות טכנולוגיות חדשניות ופורצות דרך בסטנדרט הרפואי הבינלאומי.

2. בית החולים יהיה בבעלות פרס נגב המוחזקת בחלקים שווים על ידי קופות החולים לאומית ומאוחדת. הציפייה היא שעובדה זו תסייע לקופות להרחיב גם את היקף השירותים הרפואיים הניתנים בקהילה ואת איכות השירותים באמצעות רצף עבודה בין שירותי הקהילה לשירותי הרפואה שיינתנו בבית החולים, ובנוסף ולייצר תחרות ואפשרויות בחירה נוספת עבור המטופלים במחוז הדרום.

3. המרכז הרפואי שיבא תל השומר נבחר לתכנן, להקים ולהפעיל את בית החולים, בזכות המצינות והיכולות התפעוליות והקליניות המוכחות שלו, גודלו והמוניטין שלו ברמה העולמית, המחויבות לרפואה ציבורית מובילה עולמית ולמצינות מקצועית. פעולות אלו נעשות על ידי שיבא נגב (חברת בת בבעלותה המלאה של שיבא תל השומר).

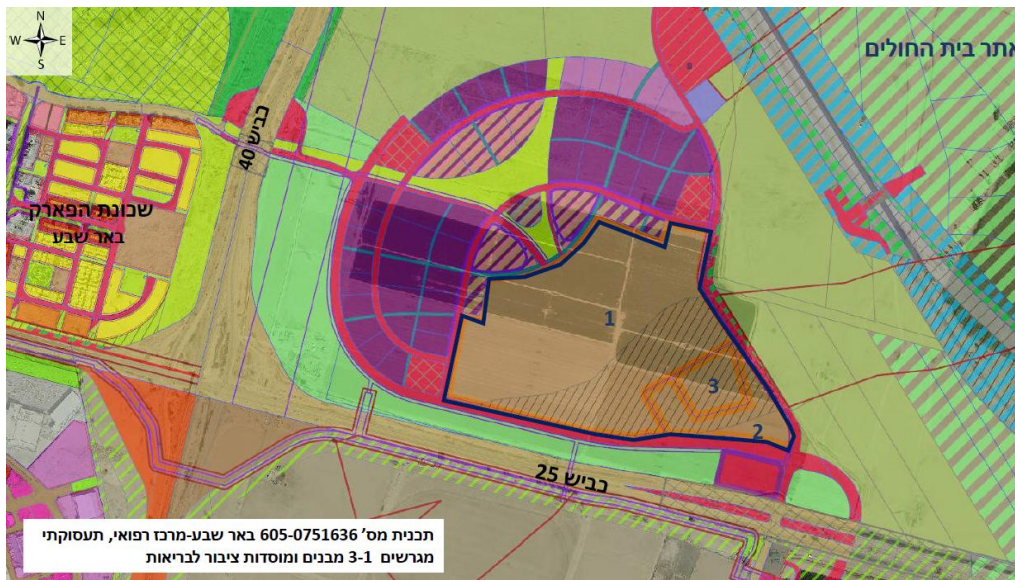
### 4. מיקום

בית החולים יוקם בתחום העיר באר שבע, מצפון מזרח למחלף שרה (צומת כביש 25 וכביש 40 – באזור קואורדינטות X184840, Y570650) במסומן להלן:



השטח שהוקצה ל"מבנים ומוסדות ציבור לבריאות", להקמת בית החולים "פרס נגב", הינו כ- 430 דונם בהתאם לתכנית 605-0751636 המאושרת.

מתחם ביה"ח הינו חלק מרובע עירוני חדש שיבנה במזרח העיר באר שבע אשר יכלול בנוסף גם שטחים לתעסוקה, מחקר, מעבדות, מוסדות ציבור ועוד בדיקה לבית החולים.



## 5. היקף הפרויקט

5.1. התב"ע התקפה מאפשרת הקמת מרכז רפואי גדול עד להיקף של כ-2,100 מיטות ובשטחי בנייה של כ- 710,000 מ"ר.

5.2. נכון למועד פרסום המכרז, הפרוגרמה לשלב הראשון לפרויקט (המצורפת כחלק מנספח ג' למכרז) עומדת על היקף הפעלה של כ-600 מיטות ("השלב הראשון"). עם זאת, הפרוגרמה המצורפת הינה ברמה עקרונית בלבד, אינה סופית ותכנון הפרויקט כפוף לעדכונים ושינויים, לרבות הרחבה מעבר לשלב הראשון הנ"ל. הפרוגרמה הסופית של בית החולים כפופה לאישור מנהלת המדינה. בין היתר, עשויה להיבחן האפשרות להקמת בית חולים פסיכיאטרי בהיקף של כ- 500 מיטות נוספות כבר בשלב הראשון. על כן, התכנון האדריכלי של הפרויקט על ידי המציע הזוכה יידרש, בין היתר, לתת מענה למודולריות הפרוגרמה כאמור לעיל והאפשרות להרחבת בית החולים והגדלתו.

5.3. מיקום מנחת הגג יהיה בהתאם לתכנון המוצע לשלב הראשון ולא ע"פ הוראות התב"ע התקפה.

## 6. לוח זמנים לפתיחת בית החולים

6.1. בית החולים צפוי להיפתח לקהל בשלבים, החל מ-7 שנים מיום פרסום מכרז זה. לוחות זמנים אלה משוערים בלבד ואינם מחייבים את שיבא נגב.

6.2. הפרויקט תלוי במימון מדינה, ובהתאם - ההתקשרויות עם הספק הזוכה יותאמו לשלביות ולהתקדמות של אישורי התקציב.

נספח ב'  
ההסכם  
[מצורף בנפרד]

**נספח ג'**  
**עקרונות מנחים והנחיות לתכנון (כולל פרוגרמה עקרונית)**  
**עקרונות אלה נכונים למועד פרסום המכרז והינם ראשוניים בלבד.**  
**הנחיות נוספות/שינויים וכדומה יועברו לזוכה בתקופת התכנון**

בית החולים יוקם כמרכז רפואי מוביל ופורץ דרך וישלב טכנולוגיות ושיטות רפואיות חדשניות בסטנדרטים בינלאומיים, תוך שימת דגש על אינטגרציה מלאה בין מערכות מתקדמות, סביבת עבודה חדשנית וחווית אדם אופטימלית לכל הבאים בשערו.

בית החולים יהיה חלק מקהילת הדרום, מוקד משיכה לאנשי מקצועות הבריאות, סטודנטים, מתמחים וחוקרים ויתרום לצמיחה הכלכלית והחברתית של האזור. ישמש כמרכז חדשנות רפואית ויציע שיתופי פעולה עם חברות ביוטק, מוסדות מחקר ואקדמיה על מנת להבטיח פיתוח מתמיד של פתרונות רפואיים מתקדמים.

הבינוי והפיתוח של המתחם יהיו על פי עקרונות מקיימים מתקדמים, תוך התחשבות באקלים הנגב ובשינויי אקלים עתידיים. בית החולים ישתלב במרחב העירוני הסובב אותו ובטבע הנגב. המתחם יתוכנן באופן שיציב את הולך הרגל בראש סולם העדיפויות, יעודד הליכה קצרה נוחה טרמית, מעניינת ובטוחה בין המבנים ויאפשר התמצאות קלה לכל המשתמשים.

תכנון בית החולים יתבסס על עקרונות תכנון אדריכליים, רפואיים, טכנולוגיים, סביבתיים ותפעוליים, המתמקדים ביצירת סביבת ריפוי אופטימלית לחולים, למשפחותיהם ולמטפלים תוך יעילות תפעולית מקסימלית.

התכנון צריך להתייחס למורכבותו של הפרויקט, לפוטנציאל הגידול של בית החולים ועוד תוך יצירת אפשרות לשמירה על רציפות תפקודית מלאה באירועי חירום שונים.

## **1. תכנון**

### **1.1. בינוי וסביבה**

- 1.1.1 **בית חולים ירוק "מאופס פחמן"** - התכנון יבוסס על עקרונות קיימות מתקדמים, תוך התחשבות באקלים המדברי ושינויי אקלים עתידיים. ישולבו טכנולוגיות מתקדמות להפקת, ניצול ואגירת אנרגיה מתחדשת, פתרונות הצללה, וחומרי בנייה לשיפור בידוד וחיסכון באנרגיה.
- 1.1.2 **ניהול משאבים** - תפעול בית החולים יכלול מערכות ותשתיות ירוקות מתקדמות לטיפול בפסולת (כולל פסולת רפואית וחומרים מסוכנים), מים, נגר ושפכים, עם הפרדה וסימון אוטומטיים, יכולות מחזור מקסימליות והפחתת יצירת פסולת.
- 1.1.3 **עיצוב מבוסס ראיות (Evidence-Based Design (EBD)** - תכנון בית החולים יהיה על בסיס מחקרים רלוונטיים בתחום עיצוב סביבות בריאות. ישולבו עקרונות Wellness ליצירת סביבה טיפולית התומכת בהחלמה, הפחתת סיבוכים ורווחה נפשית.
- 1.1.4 **מרחקים והליכתיות (Walkability)** - יש למזער ככל הניתן מרחקי הליכה והתניידות אל ובתוך המבנה עבור מטופלים, סגל ולוגיסטיקה, תוך התייחסות למערך התנועה הסובב והפנימי.
- 1.1.5 **מראה חיצוני ייחודי** - חזות המבנים והמרחב הציבורי, כולל חזיתות המבנים, תשקף את היותו של בית החולים "יוצא דופן" ותחילתו של עידן חדש.
- 1.1.6 **מודולריות ו-Resilience** - תכנון בית החולים יתבסס על גריד ומודולריות ויאפשר גנריות וגמישות להתאמה לצרכים משתנים ודינמיים כגון: אפשרויות גידול של ביה"ח, שינוי אופי מחלקות בעת מגפות, הכנסת יחידות חדשות וטכנולוגיות המשפיעות על הבינוי וכדומה.
- 1.1.7 **חיבור לסביבה** - יש להציג חזון המשלב את הפרויקט במערך העתידי של בית החולים בהיקף המלא שלו, ובמתחם הסובב אותו (אזורי תעסוקה, מגורים, פארק) ובעיר באר שבע.

- 1.2. תנועה**
- 1.2.1 **התמצאות אינטואיטיבית** - תכנון בית החולים יאפשר תנועה והתמצאות קלות למבקרים.
- 1.2.2 **כניסות** - יש להציג את מיקום הכניסות הראשיות/אולם כניסה ראשי לחולים, מוזמנים, מבקרים וסגל, תוך אפשרות למעברים מהירים, חיבור ברור למיון וגישה נוחה למכונים, מרפאות ודימות. נקודת הכניסה תהווה גם תחילת קבלה דיגיטלית למטופלים, והכוונה למבקרים בהתבסס על מודל דיגיטלי בסיוע של דיילות שירות.
- 1.2.3 **מרפאות ומכונים** - יש להתייחס לכך שבאזורים אלה מספר המבקרים היומי הגדול ביותר, לא כולם מבקרים חוזרים.
- 1.2.4 **תנועת הולכי רגל ורכב** - יש להציג את עקרונות התנועה של הולכי רגל, רוכבי אופניים וכלי רכב (כולל נכים ומטופלים כרוניים) בתוך המתחם הכולל מאות מקומות חניה ושבילי אופניים.
- 1.2.5 **רכבי תפעול ואחזקה** - יש להציג את עקרונות התנועה לרכבים אלה, כולל הסעות עובדים, הטענה חשמלית וסדנאות טיפול בכלי הרכב.
- 1.2.6 **תנועה פנים-בית חולים** - פריסת היחידות תתוכנן באופן מיטבי בהתאם לזיקות השונות בין מחלקות. ליבת בית החולים (מיון, דימות, חדרי ניתוח, טיפול נמרץ) תהיה צמודה לשירותי אשפוז ואמבולטוריום, וכולם ייתמכו על ידי אחזקה, לוגיסטיקה, ביטחון ויחידות תמך.
- 1.2.7 הפרדה במעברים השונים בבית החולים בין המאושפדים לבין המבקרים.
- 1.2.8 **ציר תנועה פנימי** - יתוכנן ציר תנועה פנימי, מובהק, שיקשר בין מערכות התנועה האופקיות לפירי התנועה האנכיים, בממדים המתאימים לתנועת הולכי רגל, עגלות ורובוטים.
- 1.2.9 **תנועת אספקה** - תנועת האספקה תתוכנן בעיקר בתת הקרקע עם תנועה אופקית מינימלית בקומות העליונות. תהיה הפרדה בין תנועה נקייה למלוכלכת והיא תישען על מערכות פניאומטיות (לבית מרקחת, מעבדות, בנק הדם, אשפה וכביסה).
- 1.2.10 **מיקום אספקה** - יש להציג מיקום לאספקה סטרילית, מרכז לוגיסטי, מטבח ומרכז חלוקה, ותחנות מעבר לפסולת.
- 1.2.11 **מעליות - תנועה אנכית** - תתוכנן הפרדה מוחלטת בין מעליות מטופלים, מבקרים ולוגיסטיקה. מיקום וכמות המעליות יבטיחו תנועה יעילה ומכבדת ממחלקות האשפוז ליחידות הליבה, ורמת שירות גבוהה לכלל המשתמשים. כל המעליות יתאימו למיטה + 3 מלוויי מינימום. מעליות ממנחת הגג יותאמו לכל הפחות לשתי מיטות מטופלים ושני אנשי צוות לפחות. מעליות בין המיון לטיפול נמרץ יתוכננו מראש בגודל שמתאים למיטת ט"נ + מכונת החיאה ביידת ואקמו בייד. למעליות הלוגיסטיות תוכנן תשתית שתאפשר תנועה של כלים אוטונומיים, כולל מרחבי המתנה מתאימים.
- 1.2.12 **חניה וחניונים** - לפחות כ- 800 מקומות חניה יתוכננו בתת הקרקע. היתר יתוכננו במגרשים חיצוניים שיוצלו ע"י עצים, מערכות פוטו וולטאיות וכדומה. יינתן דגש להבטחת חניות נכים וחניות למטופלים כרוניים שמגיעים לטיפול יומי במכונים. יוגדר מקום לרכבים תפעוליים של המרכז, כולל אוטובוסים/מיניבוסים, הטענה חשמלית, סדנאות טיפול לכלי הרכב וכיו"ב.

### 1.3. בית החולים "הכי חכם בעולם"

- 1.3.1 **AI Based** - בית החולים יתוכנן לשימוש בבינה מלאכותית (AI) לשיפור הטיפול הרפואי, התפעול וחווית מטופלים ומבקרים, להפיכת התפעול ליעיל ומדויק, ולהורדת העלות הכוללת. הגברת יעילות פעילות הטכנולוגיות הרפואיות תשפיע על כמות החללים הנדרשים לזרימת מטופלים כגון: חדרי הלבשה, הכנה וכדומה.
- 1.3.2 **אוטומציה ושליטה מרחוק** - המערכות, התשתיות הפיזיות, הטכנולוגיות, המכשור והממשקים יאפשרו אוטומציה, שליטה מרחוק והפעלה מרכזית מבוססת AI.

אמצעים טכנולוגיים שונים יאספו מידע תפעולי מתוך מעקב אחר הציוד הרפואי, ניטור מלאי תרופות וציוד מתכלה, חיישני סביבה (טמפרטורה, לחות, איכות אוויר), מערכות בקרת כניסה ותנועה ועוד.

לטובת רציפות תפעולית מיטבית - ניהול התשתיות ואחזקת המבנים יתבססו על חיישנים חכמים הנשלטים מרחוק, ועל פלטפורמה דיגיטלית מבוססת AI, המאפשרת ניטור רציף, ניתוח נתונים בזמן אמת ומתן מענה מידי לתקלות שבר, ואף תזמון אוטומטי של פעולות תחזוקה מונעת למול הצוותים הטכניים.

**Care Control Center (CCC)** - כל מערכות בית החולים יחוברו למרכז בקרה אינטגרטיבי שיינטר את פעילות בית החולים 24/7, ויאפשר תגובה מהירה וממוקדת לכל אירוע. CCC מהווה זרוע אינטגרטיבית מרכזית להפעלה ולתפעול המרכז הרפואי בשגרה ובחירום. מהווה One stop shop בתוכו פועל צוות רב תחומי- הפעלה, בקרה, מוקד 106, שינוע, טפ"נ, ביטחון וכו'.

1.3.3 **טלרפואה וניטור מרחוק** – טיפול ואשפוז בית תוך ניטור מרחוק כחלק מפעילות המחלקות בשגרה.

## 1.4 מוביל בעולם

1.4.1 **חלוץ טכנולוגי** - בית החולים יהווה חלוץ בהתנסות בשיטות וטכנולוגיות מתקדמות, וישמש שדה ניסויים מבוקר לפני אימוץ רחבי.

1.4.2 **תשתית מחשוב נרחבת** - כדי לתמוך במערכות וטכנולוגיות אלו, נדרשת תשתית מחשוב נרחבת: חוות שרתים מתקדמת ופריסה של חדרי תקשורת ורשת פירי תקשורת אנכיים בכל המתחם.

1.4.3 **גמישות ו-Resilience** - התכנון הפיזי יהיה גמיש באופן התומך בטרנספורמציה, חדשנות ושימוש בטכנולוגיות רפואיות מתקדמות.

1.4.4 **Paperless** - למרות שהמידע יהיה בעיקרו דיגיטלי, נדרש תכנון ארכיון לרשומות רפואיות פיזיות.

## 2. חווית האדם

יחידות בית החולים ומרחביו (חדרי טיפול, חללים ציבוריים, משרדים, מתקנים ומערכות) יספקו חוויה פיזית ונפשית נעימה וחיובית לכל מי שמגיע לבית החולים: מטופלים, מטפלים, בני משפחה, מלווים, מבקרים וסגל.

התכנון יאפשר מעבר חלק בין ה"תחנות" בבית החולים, בין הבית לבית החולים עבור מטופלים באשפוז היברידי, ובכלל בכל המעבר בין מצבי בריאות וחולי בממשק בית החולים למול רפואת הקהילה. יש לשים לב לגמישות המערכת ויכולת לשינויים עתידיים.

### 2.1 "להרגיש בבית" בבית חולים

2.1.1 **חווית אירוח** - תכנון סביבה שתשלב יעילות רפואית עם נוחות ואסתטיקה מלוונת (בהתחשב באילוצי תקציב ותחזוקה). זאת באמצעות חדרי אשפוז מרווחים, אור טבעי, שילוב אלמנטים אקוסטיים וחומרי גמר טבעיים ומרגיעים.

2.1.2 **חדר אשפוז טיפוס** – עיצוב, ריהוט ואבזור במראה ביתי ונוח שיאפשרו שהייה מכבדת של מלווה, כולל אפשרות לינה, אחסון אישי וכדומה

2.1.3 **מערכות חכמות ושקטות** - מערכות בסביבת האשפוז יהיו שקטות וחכמות, נשלטות מרחוק ואישיות לכל מטופל, עם התאמה אוטומטית לסיטואציות שונות (לילה, טיפול, שגרה).

2.1.4 **מניעת זיהומים ופרטיות** - דגש על מניעת זיהומים ויצירת פרטיות ויזאלית ואקוסטית ככל הניתן בין מטופלים.

2.1.5 **גמישות מערכתית** - דגש על גמישות המערכת ויכולת התאמה לשינויים עתידיים.

2.1.6 **תנאי סביבה מיטביים לכל אורך מסע המטופל והמבקר** - בקרת אקלים טובה, תאורה תומכת בצירי התנועה מחוץ ובתוך המבנים, הפרדה בין צירי תנועה ראשיים למשניים לוגיסטיים, שימת דגש על רוחב מסדרונות ודלתות החדרים לתנועת מטופלים.

2.1.7 **עיצוב "מלונאי" למרחבים משותפים** - פינות המתנה ומבואות כסלון משותף לצד פינות ישיבה אינטימיות, שילוב נקודות התמצאות ויזואליות ברורות, שילוב אומנות ומוזיקה עם אלמנטים להפחתת רעשים, מרפסות או גינות, אזורי אוכל נעימים, ופיזור בתי קפה, הסעדה ואזורי מסחר.

## 2.2. **שקיפות והנגשת מידע למטופל ומשפחתו**

התקשורת בין מטופל לצוות תהיה פתוחה, נגישה כך שתיווצר חוויה של שותפות, מעורבות ושליטה של המטופל ומלוויו במצבו הרפואי ובטיפול הניתן לו.

2.2.1 **מידע רפואי דיגיטלי** - מיקום מסכים ומערכות אודיו ווידאו בחדרי אשפוז או מרפאה ישקף

מידע רפואי לפי דרישה ומצב המטופל, תוך התייחסות לפרטיות בין המטופלים בחדר

2.2.2 **נגישות לצוות** - תחנת האחיות תעוצב באופן פתוח ונגיש לפנייות מטופלים ומלווים, ויתוכננו אזורים שקטים לשיחות אינטימיות עם הצוות.

## 2.3. **ייעול זמן המטופל ומינימום בירוקרטיה**

2.3.1 **זימון תורים אוטומטי** - השתלבות במערכת זימון תורים אוטומטית מרגע ההגעה, מבוססת זיהוי פנים ואישור תקציבי אוטומטי בין מערכות.

2.3.2 **עמדות קבלה מצומצמות** - תכנון עמדות קבלה אדמיניסטרטיביות מצומצמות לצד פתרונות כגון עמדות קבלה עצמית והפקת ניירת/מדבקות אישיות. אזורי הטיפול האדמיניסטרטיביים ירכזו ברמה אגפית או קומתית ולא לכל מחלקה בנפרד.

2.3.3 **אזורי המתנה פונקציונליים** - תכנון אזורי המתנה נעימים ופונקציונליים שיאפשרו קידום טיפול רפואי (מילוי שאלונים, צפייה בסרטוני הדרכה, שיחה מקדימה עם מלוות שירות) ופעילות אישית.

## 2.4. **חווית סגל בית החולים**

סביבת העובד והעבודה בבית החולים הינם גורם מרכזי המשפיע על ביצועים, רווחת העובדים והצלחת הארגון כולו.

יש לתכנן את המרחב הפיזי מותאם לצרכים שונים, כמו עמדות עבודה נוחות לבעלי המקצוע השונים, אזורי מנוחה לצוות בהתאם לשגרת היום, ועיצוב מרחבים ציבוריים המקדמים בריאות פיזית ונפשית.

מעבר לסביבה הפיזית האישית, יש לתכנן את סביבות העבודה והזיקות ביניהן באופן התומך את זרימת תהליכי העבודה ואת התקשורת האפקטיבית בין המחלקות והאגפים השונים ובתוכם.

2.4.1 **אחיות ורופאים - מרחב פיזי מותאם** - תכנון מרחב פיזי המותאם לצרכים שונים: עמדות עבודה נוחות, אזורי מנוחה לצוות ועיצוב מרחבים ציבוריים המקדמים בריאות פיזית ונפשית.

2.4.2 **סביבת סגל** - יצירת סביבת עבודה בריאה. סטנדרט ואווירה של חברת הייטק. יתוכננו פינות רווחה, קפה ולמידה.

סביבה זו תהיה עם גישה לצוות בלבד, מופרדת ויזואלית מסביבות הטיפול וההמתנה.

2.4.3 **חדר אוכל** - חדר אוכל לעובדים יתוכנן עם מסלולי הגשה שונים (בשרי, צמחוני) וליכולת קליטת כ-600 עובדים בכל סבב, בשלושה סבבים בכל ארוחת צהריים.

התכנון יכלול אזורי ישיבה מגוונים, גם חיצוניים, עם אור טבעי וצמחייה לתחושת בריאות ורוגע.

חדר האוכל יתוכנן מראש עם יכולת גידול של 60% בעתיד ללא הפרעה למרכיבים אחרים.

2.4.4 **מתקני למידה ורווחה** - תכנון אודיטוריום, ספרייה, חדרי קריאה, וכיתות שיאפשרו ניהול בית חולים מלמד והכשרות למקצועות הרפואה. תכנון חדרי ישיבות וצוותים במחלקות השונות וברחבי בית החולים.

2.4.5 **אזורי תפילה ודת** - תכנון אזורי תפילה ודת לכל האוכלוסיות (לסגל ולמבקרים).

### 3. תפעול ואחזקה

התמיכה הלוגיסטית תהיה "סמויה" מעיני המבקרים, במטרה לספק חווית שירות מלונאית ובטיחות גבוהה (מניעת מפגעי דרך, ניקיון).

3.1. **ניהול ציוד ואספקה** – שרשרת האספקה תבוסס על שינוע רובוטי, כולל ההכנות המרחביות הנדרשות. (ציוד סטרילי, תרופות, מכשור רפואי, מתכלה, ריהוט, מחשוב, משקי ועוד).

3.2. **טיפול בטקסטיל** – מבבסה תתוכנן ע"י אחרים במבנה נפרד. בכל מקרה יש לתכנן לטקסטיל מתחם לקליטה, טיפול וחלוקה של הטקסטיל הנקי, מתחם לכביסה מזהמת, אחסנה ואזור שירותים ומנהלה לצוות.

3.3. **הכנה וחלוקת מזון** - המטבח יהיה מרכזי ויפעל בשיטת "בשל-צנן". באשר לחלוקת האוכל:

3.3.1 **חלוקה למחלקות בעגלות חימום:** מסלול מבוקר, מוצל ומאוורר, ככל הניתן בתת הקרקע. תתאפשר רחבת התארגנות בבסיס המעליות לפיזור יעיל ומהיר.

3.3.2 **חלוקה מתקדמת עד המטופל:** תמיכה בתפיסה מתקדמת הכוללת יכולת אחסון מזון במקרר אישי, תזמון גמיש של חלוקה, הזמנת מזון לפי העדפה אישית, ומשלוחי רובוטים עד המיטה

### 4. דגשים לתכנון מחלקות האשפוז

4.1. **עמידה בדרישות הפרוגרמה** – התכנון יכיל לכל הפחות את דרישות הפרוגרמה העקרונית של משרד הבריאות, עם אפשרות להציע תפיסות חדשניות לשיפור חווית מטופלים ומטפלים.

4.2. **עידוד פעילות ותנועה** – תכנון המחלקה יעודד פעילות ותנועה של המטופלים לקיצור השהות וחזרה לתפקוד, תוך אתגור תפיסות מחלקה מסורתית.

4.3. **מתווה אחיד ומודולרי** – המחלקות יתוכננו במתווה אחיד, מודולרי (מודולים, מסגרת, תשתיות, מעברים, פירים אנכיים) שיאפשר התאמות למחלקות ייחודיות. רוחב החדרים יהיה מינימום 4.5 מטר. ככל הניתן, יש להציע מרכיבים טרומיים (pre-fabricated) למרכיבים חזרתיים.

4.4. **מצבי חירום** – התכנון צריך להיות בהלימה להנחיות פקע"ר ולפי כל דין. בהמשך, עשוי המזמין לתת הנחיות נוספות, לרבות הורדת מחלקות אשפוז לתת הקרקע, והכל בהתאם להנחיות שיאושרו ע"י מנהלת המדינה.

4.5. **היברידיות** – תכנון הבינוי, התשתיות והמערכות יאפשר בו זמנית מספר סוגי אשפוז/טיפול תחת אחריות אותה המחלקה (לדוגמה, שילוב אשפוז בבית חולים ואשפוז בית).

4.6. **מיקוד והפרדת אזורים** – הפרדת אזורי הטיפול (מיטות, חדרי טיפולים) מאזורי הלוגיסטיקה, האדמיניסטרציה ואירוח המשפחות (שיכולים להיות משותפים ליותר ממחלקה אחת). זאת בכדי לאפשר פרטיות למטופלים (עם המלווים שלהם) ופרטיות לצוות מחד, ויצירת מרחבים נעימים משותפים מאידך.

4.7. **אזורי טיפול נוספים** : **מרפאה/משרד מטפל** : לבדיקה, שיחה וטיפול במטופלים פיזיים ווירטואליים (באשפוז בית).

- **מרחב טיפול משותף** : לפיזיותרפיה, ריפוי בעיסוק, מפגשים קבוצתיים, משחקים וכדומה, בהתאם להתמחות המחלקה.
- משרדים עבור פסיכולוגים, עו"ס וכדומה יכולים להיות כחלק ממחלקה או ממרכז עבור מספר מחלקות ככל שהשירות משותף.
- 4.8. **תחנת האחות של העתיד** – בחינה של רכיבי תחנת האחות המסורתית בהתבסס על היכולות הטכנולוגיות ועל שיפור תהליכי עבודה ומקצועות חדשים שמשלימים את עבודת האחיות.
- 4.9. **אזורים לוגיסטיים** – מקומות אחסון ברמת האגף וברמת המחלקה, חדר תרופות, מסדרונות מעבר ושינוע, חדרי ניקיון ותפעול, פירי כביסה ופסולת מסוגים שונים, אתרי טעינת רובוטים וציוד ועוד.
- 4.10. **דלפק/ נקודת מפגש צוות-משפחה** – נדרש מקום אליו יוכל לגשת המטופל או המלווה למפגש אישי עם איש צוות שזמין לסייע בכל שאלה ובקשה. שמקום המפגש האישי יכול להיות בתצורת דלפק מודיעין, ויכול להיות בתצורת סלון מארח.
- 4.11. **אזורי רווחה לצוות** – נדרש לתכנן אזורים שונים בהם יוכלו אנשי הצוות לעבוד - לקיים פגישות פיזיות או וירטואליות, לעבוד בשקט על מחשב של בית החולים או מחשב ברשת חיצונית, אזורי מנוחה, מטבחון ופינת אוכל משותפת ועוד. יש לתכנן מלתחות, מקלחות ואזורים לשמירת חפצים אישיים.
- 4.12. **אזורי רווחה למטופל ומשפחתו** – אזורי המתנה ושהות משותפת עבור המטופל והמבקרים שבאים אליו. יש להקים תשתית ולאבזר את האזור באופן אשר יתמוך במגוון הפעילויות אותן ירצו המטופל והמבקרים לקיים - צפייה בטלוויזיה, ארוחה יחד, עבודה עם מחשב, קריאה, משחק וכו'.

## 5. דגשים למלר"ד (מרכז לרפואה דחופה)

- 5.1. **מלר"דים מתמחים** – למלר"ד המרכזי יוצמדו מלר"דים מתמחים (ילדים, מיילדות), שיאפשרו רצף תהליכי וטיפול נוח עם מקסימום שירותים בסמיכות מיידית. יתוכנן מלר"ד יום לאונקולוגיה. יש לוודא תכנון מלר"ד המאפשר קליטת מטופלים פסיכיאטריים.
- 5.2. **מלר"ד חכם** – יכולת קליטה וטריאז' באמצעות AI בפיקוח רופא, בסביבה ייחודית שמותאמת ומספקת חוויה אנושית מיטבית.
- 5.3. **תהליך מיון מוקדם** – המלר"ד יפעל כתהליך מיון שמתחיל בבית המטופל, באמצעות מנגנון דיגיטלי משותף עם קופות החולים. השאיפה היא לקצר זמני המתנה ולקבל החלטה מהירה יותר.
- 5.4. **רווחת הצוות** – יש לתכנן סביבות עבודה ורווחה לצוות, חדרי תורנים, ארונות ציוד ועוד.

## 6. דגשים לחדרי ניתוח

- 6.1. **חלק מליבת בית החולים** – נדרש לתכנן בקרבת המיון, טיפול נמרץ.
- 6.2. יש לשמור על האפשרות להגדיל את מספר החדרים מבלי להפריע לבינוי קיים, כולל גידול ביחידות הקבלה, ההתאוששות, האספקה הסטרילית ושאר מרכיבי המערך, והכל בכפוף להנחיות מנהלת המדינה.
- 6.3. **התאמה לטכנולוגיה** – יש לקחת בחשבון את עולם חדרי הניתוח עתיר הטכנולוגיות, ציוד רפואי ובדיקה כבד, ואת התפתחותו הצפויה (רובוטיקה AI). יש לקחת בחשבון שאזורי האחסנה לציוד יגדלו בהתאם.

## 7. זגשים לאמבולטוריקה

- 7.1. **חדרים מודולריים** – החדרים יהיו ללא זהות אמבולטורית קבועה, עם יכולת "החלפת זהויות".
- 7.2. ניהול משאבי החדרים יהיה מרכזי, והשילוט הדיגיטלי יתעדכן בהתאם.
- 7.3. **רפואה מרחוק** – מבנה החדרים והתשתיות יתוכננו למקסם יכולת לרפואה מרחוק באיכות אופטימלית בשני צידי המפגש (מטופל עם מטפל מרחוק, מטפל עם ייעוץ/מלווה מרחוק). בתמיכת מסכים וציוד היקפי מתקדם.
- 7.4. **גודל חדר** – אזור השיחה יתאים ל-4 אנשים (מטפל, מטופל, מלווים, מתמחים). מסכים יהיו על הקירות. לא יהיה שולחן עם מחשב בין המטפל למטופל, והשיח החופשי ייתמך במערכת תיעוד קליני שתתמלל לתיק הרפואי.
- 7.5. **חדרי IPU** – כ-10% מחדרי המפגשים יותאמו למודל הפעלת IPU כאשר המטופל ממתין בחדר והמטפלים נכנסים ויוצאים מדלת נפרדת.
- 7.6. **חדרי פעולה ייעודיים** – חדרים שאינם גנריים ומותאמים ייחודית לצרכי המכון לפי הפרוצדורה והמכשור.
- 7.7. **תשתית לתמיכה מתקדמת** – החדרים ייתמכו בתשתיות המאפשרות סיוע רפואי מרחוק, למידה ותחקור, סנסורים ומענה תפעולי מתקדם.
- 7.8. **מתחמי אשפוז יום/התאוששות** : תכנון גנרי ככל האפשר, עם מקסימום פרטיות. יש להניח שלכל מטופל יש מלווה, ונדרש לאפשר גם לו מקום ותנאים נעימים לשהייה. יש ליצור סביבה מוארת ומבריאה, עם עמדה נוחה, תשתית פנאי, הפרדה ויזואלית ואקוסטית מכבדת, ותשתית ניטור מתקדמת.
- 7.9. **סביבת הסגל** - סטנדרט ואווירה של חברת הייטק. בנוסף למשרדים יתוכננו עמדות עבודה יהיו ב-3 תצורות – עמדות עם בידוד אקוסטי ויזואלי לטובת מפגשי ייעוץ מרחוק, עמדות open space והאדלים קטנים ל-2-3 אנשים. יתוכננו פינות רווחה, קפה ולמידה. בסביבה זו תהיה גישה לצוות בלבד – ללא מטופלים, ועליה להיות נפרדת ויזואלית מסביבות הטיפול וההמתנה.
- 7.10. **מרחבי הקבלה וההמתנה** – לאור ההנחה שתהליך הקליטה יתחיל בבית ויהיה יעיל כך שזמני ההמתנה יפחתו משמעותית, וככלל המתנות לא יהיו "ליד דלת הרופא" אלא באזורים משותפים, איכותיים בפינות המתנה מגוונות (מהלובי הראשי לבניין, דרך הקומה, ועד למכון/מרפאה עצמה). יתוכננו פינות המתנה "אזוריות" ולא פר מכון/מרפאה שיכילו ריהוט נוח, עמדות קפה/מים, עמדות לעבודה עם מחשב-נייד ועוד.
- 7.11. **תהליך קבלה דיגיטלי** - ללא דלפקי קבלה, ללא אדמיניסטרציה אנושית, אלא באמצעות קיוסקי מידע ואיתור ממחשב (אפילו זיהוי פנים באמצעות בקרת הכניסה לביה"ח) והעברת מידע דרך האפליקציה.

כדי לעודד עובדים לעבור להתגורר עם משפחותיהם בסמוך לבית החולים – יוקם בתוך או בסמיכות לבית החולים קמפוס מגורים שיהיה "המקום הכי טוב לגור בו". שאר מרכיבי הבינוי הנדרשים ודיוק המרכיבים שצוינו לעיל להקמת בית החולים יפורטו לאחר בחירת המשרד המתכנן.

## 8. השלב הראשון

8.1. בהתאם לאמור בסעיף 5.2 לנספח א', הנתונים לעניין השלב הראשון של הקמת בית החולים המפורטים בפרוגרמה העקרונית להלן, אינם הנתונים הסופיים אלא אך ורק נתונים התואמים את פרוגרמת השלב הראשון של בית החולים הידועה במועד פרסום המכרז. נתונים אלו מהווים הערכה בלבד ומוצגים למציעים אך ורק לצורך הכנת ההצעה התכנונית המוגשת על ידם במכרז.

## 8.2. פרוגרמה עקרונית להצעה התכנונית:

### אשפוז:

- 194 מיטות כירורגיות, 160 מיטות פנימית, 42 מיטות טיפול נמרץ.
- ילדים – 70 מיטות אשפוז, 8 טיפול נמרץ 28 פגיה וטיפול נמרץ ילודים.
- נשים – 60 יולדות, 20 נשים, 18 הריון בסיכון.

### מלר"דים:

- כללי - 60 עמדות (כולל MRI ו-CT 2).
- ילדים - 20 עמדות
- יולדות - 12 עמדות

### חדרי ניתוח:

- 12 חדרי ניתוח (מתוכם שני חדרי ניתוח הכוללים רובוט ניתוחי)
- 13 חדרי לידה ו-2 חדרי ניתוח יולדות

### מערך אמבולטורי הכולל כ- 60 מרפאות וכן:

- 60 עמדות אשפוז יום אונקולוגי
- 2 חדרי ניתוח עיניים
- 2 MRI, CT, 3 מערכות צנתורים, 1 מכשיר PET, 2 מערכות דימות שד

### שטחים נוספים:

בבית החולים יוקמו כ- 4000 מ"ר שטחי מסחר, מלונית יולדות, אודיטוריום לכ- 350 מושבים ומשרדי הנהלה ואדמיניסטרציה שיכללו כ- 570 עובדים.

בית החולים יתוכנן כבית חולים עצמאי ויכלול מטבח וחדר אוכל, מכבסה, מערך אצירה ומיון אשפה, מרלוג ומחסני חירום כמו גם את כלל השטחים הטכניים הנדרשים לתפקודו של בית החולים.

חניה תתוכנן בתת הקרקע בהתאם לתקן הנדרש.

## נספח ד'

### טופס הצעת מחיר

אני הח"מ \_\_\_\_\_, ח.פ. \_\_\_\_\_ (להלן: "המציע"), המבקש להתקשר עם שיבא נגב בע"מ (חל"צ) ("שיבא נגב") במסגרת מכרז למתן שירותי אדריכלות לפרויקט הקמת בית החולים ע"ש שמעון פרס ("המכרז"), מצהיר ומתחייב בזאת כדלקמן:

1. הצעת המחיר: שכר הטרחה המוצע בגין מתן השירותים על פי הוראות המכרז וביצוע כל התחייבויות המציע, במלואן ובמועדן, כמפורט בהסכם על נספחיו, לשביעות רצון שיבא נגב, הינו בסכום השווה ל- % \_\_\_\_\_ מעלות הבניה של הפרויקט. [המציע יוסיף בשדה הריק את האחוז המוצע] למונח "עלות הבניה של הפרויקט" תהא המשמעות שניתנה לו בנספח ב' להסכם.
2. ככל שהצעת המציע למכרז תוכרז כהצעה זוכה ושיבא נגב תתקשר עם המציע בהסכם למתן שירותי התכנון לפרויקט, המציע מתחייב לבצע את השירותים במלואם, בהתאם להוראות ההסכם, בתמורה לשכר טרחה המוצע על ידיו כאמור לעיל.

ולראיה באתי על החתום:

תאריך	שם החותם בשם המציע	מס' ת"ז החותם בשם המציע	תפקיד החותם בשם המציע	חתימת וחותמת המציע
-------	-----------------------	----------------------------------	--------------------------	--------------------------

### אישור עורך דין

אני הח"מ \_\_\_\_\_, עו"ד, מאשר/ת כי ביום \_\_\_\_\_ הופיע/ה בפני במשרדי, אשר ברחוב \_\_\_\_\_ בישוב/עיר \_\_\_\_\_, מר/גב' \_\_\_\_\_ שזיהה/תה עצמו/ה על ידי ת.ז. \_\_\_\_\_ וחתם בפני בשם המציע לעיל על הצעת המחיר דלעיל וכן הריני לאשר כי חתימתו/ה לעיל מחייבת את המציע שבשמו חתם/ה לכל דבר ועניין.

תאריך	מספר רישיון	חתימה וחותמת
-------	-------------	--------------

## נספח ה'1

### תצהיר בדבר היעדר הרשעות בגין העסקת עובדים זרים ושכר מינימום

אני הח"מ \_\_\_\_\_ ת.ז. \_\_\_\_\_ לאחר שהוזהרתי כי עלי לומר את האמת וכי אהיה צפוי/ה לעונשים הקבועים בחוק אם לא אעשה כן, מצהיר/ה בזה כדלקמן:

הנני נותן/ת תצהיר זה בשם \_\_\_\_\_ שהוא המציע (להלן: "המציע"), המבקש להתקשר עם שיבא נגב בע"מ, עורכת מכרז מספר 10003199 למתן שירותי אדריכלות לפרויקט הקמת בית החולים ע"ש שמעון פרס. אני מצהיר/ה כי הנני מוסמך/ת לתת תצהיר זה בשם המציע.

בתצהירי זה, משמעותו של המונח "**בעל זיקה**" כהגדרתו בחוק עסקאות גופים ציבוריים, התשל"ו-1976 (להלן: "**חוק עסקאות גופים ציבוריים**"). אני מאשר/ת כי הוסברה לי משמעותו של מונח זה וכי אני מבין/ה אותו.

משמעותו של המונח "**עבירה**" – עבירה לפי חוק עובדים זרים, התשנ"א-1991 או לפי חוק שכר מינימום, התשמ"ז-1987, ולעניין עסקאות לקבלת שירות כהגדרתו בסעיף 2 לחוק להגברת האכיפה של דיני העבודה, התשע"ב-2011, גם עבירה על הוראות החיקוקים המנויות בתוספת השלישית לאותו חוק.

המציע הינו תאגיד הרשום בישראל.

(סמן X במשבצת המתאימה)

המציע ובעל זיקה אליו **לא הורשעו** ביותר משתי עבירות עד למועד האחרון להגשת ההצעות (להלן: "**מועד ההגשה**") מטעם המציע, בהתקשרות מספר 10003199 לאספקת \_\_\_\_\_ עבור \_\_\_\_\_.

המציע או בעל זיקה אליו **הורשעו** בפסק דין ביותר משתי עבירות **וחלפה שנה אחת** לפחות ממועד ההרשעה האחרונה ועד למועד ההגשה.

המציע או בעל זיקה אליו **הורשעו** בפסק דין ביותר משתי עבירות **ולא חלפה שנה אחת** לפחות ממועד ההרשעה האחרונה ועד למועד ההגשה.

זה שמי, להלן חתימתי ותוכן תצהירי דלעיל אמת.

\_\_\_\_\_ תאריך  
\_\_\_\_\_ שם מלא  
\_\_\_\_\_ חתימה וחותמת

### אישור עורך הדין

אני הח"מ \_\_\_\_\_, עו"ד, מאשר/ת כי ביום \_\_\_\_\_ הופיע/ה בפני במשרדי, אשר ברחוב \_\_\_\_\_ בישוב/עיר \_\_\_\_\_, מר/גב' \_\_\_\_\_ שזיהה/תה עצמו/ה על ידי ת.ז. \_\_\_\_\_, או המוכר/ת לי באופן אישי, ואחרי שהזהרתיו/ה כי עליו/ה להצהיר אמת וכי יהיה/תהיה צפוי/ה לעונשים הקבועים בחוק אם לא יעשה/תעשה כן, חתם/ה בפני על התצהיר דלעיל.

\_\_\_\_\_ תאריך  
\_\_\_\_\_ מספר רישיון  
\_\_\_\_\_ חתימה וחותמת

## נספח ה'2

### תצהיר בדבר העסקת אנשים עם מוגבלות

אני הח"מ \_\_\_\_\_ ת.ז. \_\_\_\_\_, לאחר שהוזהרתי כי עלי לומר את האמת וכי אהיה צפוי/ה לעונשים הקבועים בחוק אם לא אעשה כן, מצהיר/ה בזה כדלקמן:

הנני נותן/ת תצהיר זה בשם \_\_\_\_\_, שהוא המציע (להלן: "המציע"), המבקש להתקשר עם שיבא נגב בע"מ, עורכת מרכז מספר 10003199 למתן שירותי אדריכלות לפרויקט הקמת בית החולים ע"ש שמעון פרס. אני מצהיר/ה כי הנני מוסמך/ת לתת תצהיר זה בשם המציע.

סמן X במשבצת המתאימה:

הוראות סעיף 9 לחוק שוויון זכויות לאנשים עם מוגבלות, התשנ"ח-1998 לא חלות על המציע.

הוראות סעיף 9 לחוק שוויון זכויות לאנשים עם מוגבלות, התשנ"ח-1998 חלות על המציע והוא מקיים אותן.

במקרה שהוראות סעיף 9 לחוק שוויון זכויות לאנשים עם מוגבלות, התשנ"ח-1998 (להלן: "חוק שוויון זכויות") חלות על המציע, נדרש לסמן x במשבצת המתאימה:

המציע מעסיק פחות מ-100 עובדים.

המציע מעסיק 100 עובדים או יותר.

במקרה שהמציע מעסיק 100 עובדים או יותר, נדרש לסמן X במשבצת המתאימה:

המציע מתחייב כי ככל שיזכה במכרז, יפנה למנכ"ל משרד העבודה, הרווחה והשירותים החברתיים, לשם בחינת יישום חובותיו לפי סעיף 9 לחוק שוויון זכויות, ובמקרה הצורך, לשם קבלת הנחיות בקשר ליישומן.

המציע התחייב בעבר לפנות למנכ"ל משרד העבודה, הרווחה והשירותים החברתיים לשם בחינת יישום חובותיו לפי סעיף 9 לחוק שוויון זכויות, הוא פנה כאמור ואם קיבל הנחיות ליישום חובותיו, **פעל ליישומן** (במקרה שהמציע התחייב בעבר לבצע פנייה זו ונעשתה עמו התקשרות, שלגביה נתן התחייבות זו).

המציע מתחייב להעביר העתק מהתצהיר שמסר לפי פסקה זו למנכ"ל משרד העבודה, הרווחה והשירותים החברתיים, בתוך 30 ימים ממועד ההתקשרות.

\_\_\_\_\_

שם מלא	תאריך	חתימה
--------	-------	-------

### אישור עורך הדין

אני הח"מ \_\_\_\_\_, עו"ד, מאשר/ת כי ביום \_\_\_\_\_ הופיע/ה בפני במשרדי, אשר ברחוב \_\_\_\_\_ ביישוב/עיר \_\_\_\_\_, מר/גב' \_\_\_\_\_ שזיהה/תה עצמו/ה על ידי ת.ז. \_\_\_\_\_, או המוכר/ת לי באופן אישי, ואחרי שהזהרתיו/ה כי עליו/ה להצהיר אמת וכי יהיה/תה צפוי/ה לעונשים הקבועים בחוק אם לא יעשה/תעשה כן, חתם/ה בפני על התצהיר דלעיל.

\_\_\_\_\_

תאריך	מספר רישיון	חתימה וחותמת
-------	-------------	--------------

**נספח ה'3**  
**תצהיר בעניין צוות התכנון וניסיון כללי**

אני הח"מ \_\_\_\_\_, ח.פ. \_\_\_\_\_ (להלן: "המציע"), המבקש להתקשר עם שיבא נגב בע"מ (חל"צ) במסגרת מכרז למתן שירותי אדריכלות לפרויקט הקמת בית החולים ע"ש שמעון פרס ("המכרז"), מצהיר ומתחייב בזאת כדלקמן:

א. צוות התכנון (כהגדרתו במכרז) מטעמי כולל אך ורק את הגורמים שפרטיהם מפורטים בטבלה להלן:

מס"ד	שם חבר צוות התכנון	מספר זיהוי	פרטי התקשרות	תיאור תפקיד	הערות
1					
2					
3					
4					
5					

להצהרתי זו מצורפים קורות חיים של כל אחד מחברי צוות התכנון המתואר לעיל.

ב. המציע, אדריכל הפרויקט והאדריכל הבינלאומי (כהגדרתם במכרז) ביצעו פרויקטים מורכבים של תכנון מעבר לנדרש תחת תנאי הסף במכרז כמפורט בטבלה להלן:

מס"ד	שם הלקוח בפרויקט	פרטי התקשרות של איש קשר מטעם הלקוח (טלפון ומייל)	תיאור הפרויקט ושירותי האדריכלות שבוצעו בפרויקט	תקופת ביצוע השירותים במסגרת הפרויקט	הערות
1					
2					
3					

להצהרתי זו מצורף פורטפוליו המציג את הפרויקטים הנ"ל.

זה שמי, להלן חתימתי ותוכן תצהירי לעיל אמת.

_____	_____	_____	_____	_____
חתימת וחותמת המציע	תפקיד החותם בשם המציע	מס' ת"ז החותם בשם המציע	שם החותם בשם המציע	תאריך

### אישור עורך דין

אני הח"מ \_\_\_\_\_, עו"ד, מאשר/ת כי ביום \_\_\_\_\_ הופיע/ה בפני במשרדי, אשר  
ברחוב \_\_\_\_\_ בישוב/עיר \_\_\_\_\_, מר/גב' \_\_\_\_\_ שזיהה/תה עצמו/ה על ידי  
ת.ז. \_\_\_\_\_, או המוכר/ת לי באופן אישי, ואחרי שהזהרתיו/ה כי עליו/ה להצהיר אמת וכי יהיה/תהיה  
צפוי/ה לעונשים הקבועים בחוק אם לא יעשה/תעשה כן, חתם/ה בפני על התצהיר דלעיל וכן הריני לאשר כי  
חתימתו/ה לעיל מחייבת את המציע שבשמו חתם/ה לכל דבר ועניין.

## נספח ו'

### תצהיר בדבר עמידה בדרישות הניסיון לפי תנאי הסף המקצועיים בסעיף 5.2

אני הח"מ \_\_\_\_\_, ח.פ. \_\_\_\_\_ (להלן: "המציע"), המבקש להתקשר עם שיבא נגב בע"מ (חל"צ) במסגרת מכרז למתן שירותי אדריכלות לפרויקט הקמת בית החולים ע"ש שמעון פרס ("המכרז"), מצהיר ומתחייב בזאת כדלקמן:

לגבי כלל תנאי הסף המפורטים בתצהיר זה להלן, כל התייחסות ל"פרויקט שהושלם" משמעה כי עבודות הביצוע של הפרויקט הרלוונטי הסתיימו והתקבל לפחות אישור אכלוס משירותי הנבאות הרלוונטיים.

למונחים שלא הוגדרו במפורש בתצהיר זה תהיה המשמעות שניתנה להם במכרז.

1. המציע הינו משרד אדריכלים שסיפק שירותי אדריכלות לכל הפחות במהלך 10 השנים שקדמו למועד הגשת הצעתו והכולל לפחות 10 עובדים בתחום האדריכלות.

2. המציע סיפק שירותי אדריכלות לחמישה פרויקטים לפחות העומדים בתנאים המצטברים הבאים: (1) כל הפרויקטים הושלמו ב-10 השנים שקדמו למועד הגשת ההצעה וניתנה להם תעודת גמר, וכן (2) **כל אחד** מהפרויקטים המוצגים כוללים מבנה רפואי בעלות בנייה של לפחות 180 מיליון ש"ח (לפני מע"מ); **או, לחילופין**, השטח המצטבר הכולל של חמשת הפרויקטים המוצגים הינו לפחות 80,000 מ"ר (שטח עיקרי) של מבנים רפואיים. לעניין סעיף זה:

א. "עלות בניה" - עלות ביצוע העבודות הקבלניות בפרויקט בערכים נומינליים, לא כולל מע"מ, התייקרויות, עלויות תכנון ואגרות ועלויות הצטיידות. יובהר כי אין לכלול במסגרת עלות הבניה עבודות אשר לא תוכננו על-ידי המציע בעצמו.

ב. "מבנה רפואי" - מבנה המשמש למטרה רפואית ונמצא בתוך מתחם בית חולים, לרבות, אך לא רק, מחלקות אשפוז, מעבדות וחדרים נקיים, חדרי מיון, מחלקות טיפול נמרץ, חדרי ניתוח וכיו"ב או בתי אבות ומבני דיור מוגן הכוללים מחלקות אשפוז סיעודיות. "מבנה רפואי" לעניין סעיף זה לא יכלול מבני משרדים בתוך מתחם בית חולים, מבני מרפאות או מכונים בלבד ומבנים לוגיסטיים הממוקמים בשטח בית חולים ובלבד שלצרכי עמידה בתנאי הסף לא יוצג בשום מקרה יותר מפרויקט אחד של בית אבות/דיור מוגן כאמור לעיל.

פרטי הפרויקטים הנ"ל הינם כדלקמן:

מס"ד	שם הלקוח בפרויקט	פרטי התקשרות של איש קשר מטעם הלקוח (טלפון ומייל)	תיאור הפרויקט ושירותי האדריכלות שבוצעו בפרויקט	תקופת ביצוע השירותים במסגרת הפרויקט	הערות
1					
2					
3					
4					
5					

3. אדריכל הפרויקט סיפק שירותי אדריכלות לכל הפחות במהלך 10 השנים שקדמו למועד הגשת הצעת המציע למכרז.

4. אדריכל הפרויקט סיפק שירותי אדריכלות לפחות בשלושה פרויקטים להקמת/הרחבת מבנה רפואי כהגדרתו בסעיף 2 לעיל, בשטח מצטבר של לפחות 50,000 מ"ר בגמר מלא, שהושלמו ב-10 השנים שקדמו למועד הגשת ההצעה והכל כמפורט להלן:

מס"ד	שם הלקוח בפרויקט	פרטי התקשרות של איש קשר מטעם הלקוח (טלפון ומייל)	תיאור הפרויקט ושירותי האדריכלות שבוצעו בפרויקט	תקופת ביצוע השירותים במסגרת הפרויקט	הערות
1					
2					
3					

5. אדריכל הפרויקט סיפק שירותי אדריכלות לפחות בשני פרויקטים למבנה רפואי כהגדרתו בסעיף 2 לעיל, כל אחד מהם, בהיקף של מעל 15,000 מ"ר (שטח עיקרי) שנוהלו בשיטת BIM והכל כמפורט להלן:

מס"ד	שם הלקוח בפרויקט	פרטי התקשרות של איש קשר מטעם הלקוח (טלפון ומייל)	תיאור הפרויקט ושירותי האדריכלות שבוצעו בפרויקט	תקופת ביצוע השירותים במסגרת הפרויקט	הערות
1					
2					

6. האדריכל הבינלאומי סיפק שירותי אדריכלות בפרויקטים מחוץ לישראל לכל הפחות במהלך 10 השנים שקדמו למועד הגשת הצעת המציע למכרז.

7. האדריכל הבינלאומי סיפק שירותי אדריכלות לפחות בשני פרויקטים להקמת או הרחבת בתי חולים כלליים מחוץ לישראל העומדים בתנאים המצטברים המפורטים להלן:

- א. כל אחד מהפרויקטים כלל הקמה או הרחבה של בית חולים בהיקף של 300 מיטות לפחות הכולל שטחים נוספים המשמשים למטרות רפואיות כגון: רפואה דחופה, חדרי ניתוח וכדומה.
- ב. הפרויקטים הושלמו ב-10 השנים שקדמו למועד הגשת ההצעה.

פרטי הפרויקטים הנ"ל הינם כדלקמן:

מס"ד	שם הלקוח בפרויקט	פרטי התקשרות של איש קשר מטעם הלקוח (טלפון ומייל)	תיאור הפרויקט ושירותי האדריכלות שבוצעו בפרויקט	תקופת ביצוע השירותים במסגרת הפרויקט	הערות
1					
2					

8. האדריכל הבינלאומי סיפק שירותי אדריכלות לפחות בארבעה פרויקטים מורכבים, בשטח של לפחות 20,000 מ"ר (שטח עיקרי) כל אחד, בגמר מלא, ואשר הושלמו ב-10 השנים האחרונות שקדמו למועד הגשת הצעה.

לעניין סעיף זה, "פרויקט מורכב" משמעו פרויקטים מחוץ לישראל לבניית (1) מבנים רפואיים (כהגדרתם בסעיף 2 לעיל), או (2) מבני מחקר ומעבדות אוניברסיטאיות, או (3) מפעלים עתירי מיכון וטכנולוגיות (כולל חדרים נקיים), או (4) בתי מלון הכוללים לפחות 300 חדרים.

פרטי הפרויקטים הנ"ל הינם כדלקמן:

מס"ד	שם הלקוח בפרויקט	פרטי התקשרות של איש קשר מטעם הלקוח (טלפון ומייל)	תיאור הפרויקט ושירותי האדריכלות שבוצעו בפרויקט	תקופת ביצוע השירותים במסגרת הפרויקט	הערות
1					
2					
3					
4					

9. מנהל התכנון הבינלאומי סיפק שירותי אדריכלות בפרויקטים מחוץ לישראל לכל הפחות במהלך 10 השנים שקדמו למועד הגשת הצעת המציע למכרז.

10. מנהל התכנון הבינלאומי סיפק שירותי אדריכלות לפחות בשני פרויקטים מחוץ לישראל להקמה או הרחבה של מבנה רפואי בסעיף 2 לעיל, בשטח מצטבר של לפחות 30,000 מ"ר (שטח עיקרי) בגמר מלא, ואשר הושלמו ב-10 שנים אחרונות והכל כמפורט להלן:

מס"ד	שם הלקוח בפרויקט	פרטי התקשרות של איש קשר מטעם הלקוח (טלפון ומייל)	תיאור הפרויקט ושירותי האדריכלות שבוצעו בפרויקט	תקופת ביצוע השירותים במסגרת הפרויקט	הערות
1					
2					

11. מנהל התכנון הבינלאומי סיפק שירותי אדריכלות לפחות בשני פרויקטים מורכבים כהגדרתם בסעיף 8 לעיל, בהיקף העולה על 15,000 מ"ר (שטח עיקרי) כל אחד, אשר נהלו בשיטת BIM והכל כמפורט בטבלה להלן:

מס"ד	שם הלקוח בפרויקט	פרטי התקשרות של איש קשר מטעם הלקוח (טלפון ומייל)	תיאור הפרויקט ושירותי האדריכלות שבוצעו בפרויקט	תקופת ביצוע השירותים במסגרת הפרויקט	הערות
1					
2					

12. להצהרתי זו מצורפים תיקי עבודות המכילים את כלל הפרויקטים שצוינו על ידי במסמך זה לעיל.

זה שמי, להלן חתימתי ותוכן תצהירי לעיל אמת.

תאריך	שם החותם בשם המציע	מס' ת"ז החותם בשם המציע	תפקיד החותם בשם המציע	חתימת וחותמת המציע
-------	-----------------------	----------------------------------	--------------------------	--------------------------

#### אישור עורך דין

אני הח"מ \_\_\_\_\_, עו"ד, מאשר/ת כי ביום \_\_\_\_\_ הופיע/ה בפני במשרדי, אשר ברחוב \_\_\_\_\_ בישוב/עיר \_\_\_\_\_, מר/גב' \_\_\_\_\_ שזיהה/תה עצמו/ה על ידי ת.ז. \_\_\_\_\_, או המוכר/ת לי באופן אישי, ואחרי שהזהרתיו/ה כי עליו/ה להצהיר אמת וכי יהיה/תהיה צפוי/ה לעונשים הקבועים בחוק אם לא יעשה/תעשה כן, חתם/ה בפני על התצהיר דלעיל וכן הריני לאשר כי חתימתו/ה לעיל מחייבת את המציע שבשמו חתם/ה לכל דבר ועניין.

## נספח ז'

### Subcontractor Undertaking

I, the undersigned, \_\_\_\_\_, a corporation registered in \_\_\_\_\_ under corporate registration number \_\_\_\_\_ (the "**Subcontractor**"), grant this undertaking in connection with the submission of a bid by \_\_\_\_\_ (the "**Bidder**") to Sheba Negev Ltd. ("**Sheba Negev**") in the framework of a tender for the provision of architectural services for the construction of the Shimon Peres Hospital (the "**Tender**" and "**Bid**" respectively), and in connection with the Subcontractor's activities as described in the Bid and the agreement that will be signed pursuant to the Tender (the "**Agreement**").

Terms not explicitly defined in this undertaking will have the meaning given to them in the Tender documents.

The Subcontractor hereby represents and undertakes as follows:

1. It has read and understood the Tender documents and the Bid, and it is able to provide the services and deliverables that it is required to provide according to such documents and it will perform such obligations in accordance with the requirements of the Tender.
2. It accepts and agrees to the terms of the Agreement and its appendices, insofar as those relate to the performance of its duties and the obligations that will be imposed on it if Sheba Negev chooses the Bid.
3. It is familiar with all the provisions relating to intellectual property rights, including the waiver of the moral right, as detailed in the Agreement and that it will be bound by those provisions.
4. An agreement was signed between the Subcontractor and the Bidder with respect to the Subcontractor's obligations under the Tender Documents and the Agreement (the "**Subcontract Agreement**").
5. The term of the Subcontract Agreement was set for the entire duration of the engagement between Sheba Negev and the Bidder.
6. It will take an active part in the execution of the Services under the Agreement, at all stages, including by way of participating in ongoing meetings and transferring materials between the parties, until the completion of the project thereunder and the final delivery of the project to Sheba Negev and any other matter according to the orders of Sheba Negev and its inspector.
7. It will provide Sheba Negev directly with all the services within its scope of responsibility as detailed in the Bid and in Appendix A/2 to the Agreement and will fully cooperate with Sheba Negev and its representatives.
8. It will bear joint and several liability with the Bidder with respect to the Bidder's obligations to Sheba Negev relating to the Subcontractor's field of expertise and experience, in accordance with the Agreement and as detailed in the Tender documents.
9. It will employ the International Planning Manager (as defined under the Tender) as a member of the planning core team (as defined in the Agreement) for the performance of its obligations under the Subcontract Agreement for the entire term of the Agreement.

10. Each replacement of any of its employees who is involved in the performance of the Subcontractor's obligations under the Agreement, and who Sheba Negev has deemed to be having a central position, will be subject to the prior written approval of Sheba Negev.
11. Sheba Negev shall be entitled, at any time and for reasonable reasons, to demand the replacement of any member of the planning team (as defined in the Agreement).
12. The replacement of the International Planning Manager (as defined under the Tender) and/or the cessation of its activity pursuant to the Tender Documents and the Agreement will be subject to the prior written approval of Sheba Negev.
13. The provisions of the Subcontract Agreement do not prejudice any obligation of the Bidder to Sheba Negev.
14. It acknowledges that Sheba Negev will be entitled at any time and for any reason (i) to engage directly with the Subcontractor for the purpose of providing the services within its scope of responsibility as detailed in the Bid and in Appendix A/2 to the Agreement; and/or (ii) to step in the place of the Bidder under the Subcontract Agreement with the Subcontractor.

_____	_____	_____
Date	Name	Signature and stamp

## נספח ח'

### רשימת יועצי שיבא נגב

1. עופר – רובינשטיין אדריכלים
2. Farrow Partners Architects
3. מורן הנדסה – שי מורן – יועצי תנועה
4. PL CON - ראם חממי – יועץ תעופה
5. אשד ניהול והנדסה – יועץ פרוגרמה
6. יוליה רויטיך – ליווי מכרזים